

**Rozhovor  
s malířem Ivo  
Sumcem  
str. 4**

**Viktorie Vavříková  
světovou  
šampiónkou  
str. 20**

**Požár rodinného  
domu na Prostřední  
Bečvě  
str. 6**

Pohled na budovu zázemí směrem od východu. V pozadí firma Yomax

## Nové hřiště pro požární sport

### Kvalitní zázemí pro naše hasiče

V prosinci byly dokončeny projektové práce na novém hřišti pro požární sport, které vyroste na Plančáku v blízkosti pumtrackové dráhy. Areál bude sloužit především hasičům, kteří dlouhodobě dosahují úspěchů v požárním sportu. Pojďme si celý projekt představit.

### Moderní sportoviště na míru hasičům

Naši hasiči se již delší dobu potýkají s nedostatkem vhodného tréninkového zázemí. Chyběla například 100metrová sprintérská dráha, která je pro tento sport klíčová. Projekt nového hřiště na Plančáku přinese řešení těchto problémů.

Součástí areálu je sedm metrů široká tartanová dráha se šesti atletickými drahami. Tato šířka umožňuje hasičům běh ve trojicích, což odpovídá jejich požadavkům. Dále je navržen travnatý prostor pro trénink dvou požárních útoků s tartanovými nástupními místy. Tyto prvky zajistí, že hasiči budou mít k dispozici kvalitní a odpovídající podmínky pro přípravu na soutěže.

### Zázemí pro tréninky a vybavení

Vedle hřiště bude vybudována přízemní budova, která hasičům nabídne garáže a sklady pro sportovní vybavení. Součástí budou také šatny a toalety. Budova je navržena tak, aby poskytovala kryté venkovní zázemí, využitelné například při nepříznivém počasí.

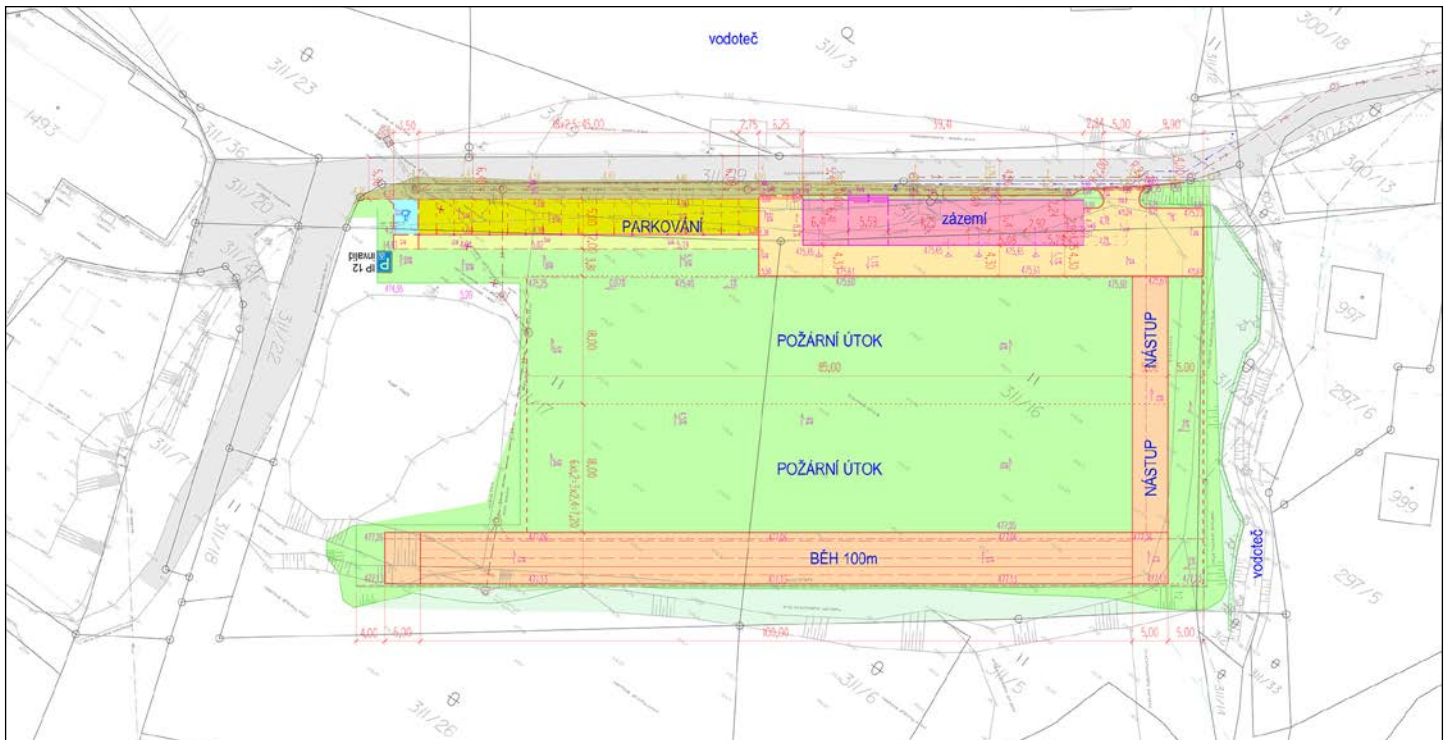
Moderní návrh stavby počítá s ekologickými prvky, jako je dřevěný skelet a zelená extenzivní střecha, která nejen zlepšuje vnitřní klima budovy, ale také přirozeně zapadá do okolního prostředí. Budova bude opláštěna modřínovými latěmi a v její blízkosti vznikne 20 nových parkovacích míst podél příjezdové cesty.

### Plán realizace

Hlavním projektantem celého areálu je Ing. arch. Jaroslav Kunetek, návrh budovy zázemí připravil Ing. arch. Marcel Šípka z ateliéru Henkai architekti. V následujících měsících se zaměříme na získání stavebního povolení a nalezení vhodného dotačního programu, který pomůže financovat realizaci. Výhodou projektu je jeho možnost postupné realizace, díky čemuž lze přizpůsobit výstavbu aktuálním finančním možnostem.

Nové sportoviště na Plančáku představuje zásadní krok k vytvoření špičkového zázemí, které odpovídá potřebám našich hasičů a umožní jim dále rozvíjet své sportovní úspěchy.

**Mistostarostka Alena Srovnalova**



Koordinační situace hřiště

## Informace z obecního úřadu

### Brána Pusteven po roce provozu



V lednu 2024 bylo slavnostně otevřeno návštěvnické centrum na Pustevnách, které si okamžitě získalo mezi turisty oblibu. Po roce fungování přinášíme ohlednutí za jeho provozem – jaká byla návštěvnost, kdo centrum navštívil a jaká je jeho aktuální nabídka?

Loňský rok byl pro Bránu Pusteven rokem zaváděcího provozu, během kterého jsme ladili otevírací dobu a postupně rozšiřovali nabídku služeb a sortimentu. S potěšením můžeme oznámit, že jsme získali certifikát třídy B turistického informačního centra, což potvrzuje naši snahu o kvalitní servis pro návštěvníky. Během uplynulého roku navštívilo samotné informační centrum (bez započtení návštěvníků toalet) úctyhodných 26 723 turistů. Mezi nimi nechyběla ani řada zahraničních hostů – kromě evropských turistů zavítali návštěvníci z Austrálie, Kanady, Indie, Nového Zélandu, USA nebo Izraele.

Brána Pusteven je otevřena každý den – aktuální otevírací dobu najdete na našich webových stránkách [branapusteven.cz](http://branapusteven.cz). Návštěvníci zde mohou využít kompletní informační servis k Pustevnám, ale také si zpříjemnit čekání na autobus dobrou kávou nebo čajem. Velkou pozornost věnujeme rozšíření prodeje drobných upomínkových předmětů, u kterých klademe důraz na místní výrobce. V nabídce máme také frgály z Horní Bečvy, a již brzy začneme prodávat výrobky od Bečvanských sýrů. Neodmyslitelnou součástí Brány Pusteven jsou také veřejné toalety, které jsou neustále vysoce vyutilizované. Jsme rádi, že díky finanční podpoře **Zlínského kraje** a **Ministerstva pro místní rozvoj** se tento projekt podařilo úspěšně zrealizovat a slouží tak všem, kteří Pustevny navštěvují.

**Místostarostka Alena Srovnalová**

### Vybrali jsme z knihy návštěv

Od naší první návštěvy Pusteven uplynulo více než 50 let. Jsme mile překvapeni změnou k lepšímu, v našem věku 80 + 84 let jsme ušli až k soše. Přejeme provozovatelům, pracovníkům i návštěvníkům mnoho krásných dojmů, příjemný pobyt a hlavně zdraví.

Marie a Karel z Plzně, 30. 5. 2024

Thank you Radegast for bringing pivo to this beautiful country. (Překl: *Děkujeme Radegastu, že přinesl pivo do této krásné země*) Radegast k Radegastu.

Fahad from England  
a Nikolka from Hošťálková, 7. 9. 2024

Výborný nápad s novým dřevěným informačním centrem. Hlavně ta úžasná vůně dřeva! Opravdu to sem patří.

Emil Andrys, 28. 9. 2024





## Zachytávání vody v krajině

Při oblevě může voda z krajiny rychle odtékat. Tomu mají zabránit také drobné retenční opatření. Jedno z nich vybudoval na podzim Státní pozemkový úřad na Fiu-ráškovicích. Tato ochranná mez a vysázený pás dřevin zpomaluje odtok vody z louky a napomáhá vsaku vody do půdy a podzemí, díky čemuž nebude naše krajina v období sucha tak vyprahlá. Při lednovém tání sněhu bylo krásně patrné, jak toto opatření účinně plní svůj účel.

-ls-



### Obecní úřad v Prostřední Bečvě vyhlašuje **výběrové řízení** pro výkon funkce **odborného lesního hospodáře**

Místo výkonu práce je Prostřední Bečva  
Předpokládaný termín nástupu je 1. března 2025.

#### **Vaším úkolem bude zejména:**

- zajištění odborné úrovně všech činností podle zák. č. 289/95 Sb. o lesích při hospodaření v lesích
- vyznačování těžebních a pěstebních zásahů přímo v lesních porostech vlastníka
- udělování praktických pokynů při hospodaření v lesních porostech
- zajištění odborné úrovně vedení lesní hospodářské evidence

#### **Požadavky na výkon práce:**

- uchazeč musí vlastnit licenci pro výkon odborného lesního hospodáře ve smyslu § 41 a 42 zák. č. 289/95 Sb. o lesích
- znalost právních předpisů v oblasti lesního hospodářství, zejm. zák. č. 289/95 Sb. o lesích v úplném znění
- místopisná znalost obce Prostřední Bečva
- schopnost plánovat a organizovat
- komunikativnost
- občanská bezúhonnost
- ŘP sk. B
- flexibilní pracovní doba při výkonu funkce

#### **K písemné přihlášce přiložte tyto doklady:**

- strukturovaný životopis
- kopii dokladů o odborné kvalifikaci – nutná licence ve smyslu § 41 a 42 zák. č. 289/95 Sb. o lesích

Písemné přihlášky s výše uvedenými doklady zašlete v uzavřené obálce s označením „VŘ – OLH – neotvírat“ do 15. 2. 2025 na adresu Obecní úřad Prostřední Bečva, Prostřední Bečva 272, 756 56. Upozorňujeme, že neúplné přihlášky nebo přihlášky nespňující výše uvedené podmínky mohou být z výběrového řízení vyřazeny.

Ing. Radim Gálík  
starosta obce

## Uzavření mostu pro nákladní dopravu

Z důvodu špatného technického stavu mostu přes řeku Bečvu na místní komunikaci 23c v blízkosti obecního úřadu směrem na Adámky dochází k uzavření tohoto mostu pro vozidla těžší než 2,5 tun. Most zůstává přístupný pro osobní automobily a chodce. Objízdná trasa pro nákladní automobily je vedena z centra přes Adámky.



## Rozhovor s malířem Ivo Sumcem

**Ivo Sumec**  
je český malíř a pedagog,  
narodil se 8. 8. 1970.



**Vystudoval Filozofickou fakultu Ostravské univerzity. Od roku 2003 do roku 2024 byl asistentem ateliéru malby profesora Daniela Balabána Fakulty umění Ostravské univerzity. Od roku 2024 vyučuje malbu na Střední uměleckoprůmyslové škole sklářské ve Valašském Meziříčí. Žije a pracuje v Prostřední Bečvě a v Ostravě.**



Jako malíř se inspiruje každodenní realitou věcí, se kterými zachází, v nichž žije a pohybuje se. Neokázalým ztvárňováním obyčejných předmětů poukazuje na jinou krásu věcí. Samostatně vystavuje od roku 1992 po České republice a zahraničí.

Od prosince se na jeho tvorbu můžete podívat také u nás v Prostřední Bečvě v šindelovém domečku na návsi. Malířský cyklus Bečva je inspirovaný řekou v jejich různých podobách. Obrazy vycházejí z fotografií, kreseb a maleb Bečvy pořízených v posledních 8 letech v různých ročních obdobích. Výstavu Bečva si můžete prohlédnout do konce března.

**Kdy jste se poprvé setkal s uměním?**

**Co Vás k tvorbě přivedlo?**

Zájem o umění, a především o malbu, jsem si začal uvědomovat hlavně na střední škole, jediná pro mě dostupná možnost studovat výtvarné umění bylo studium na pedagogické fakultě v Ostravě. A hlavní motivace byla potřeba tvorby a práce s barevnou hmotou.

**Chtěl jste být vždycky malířem, nebo jste měl ještě jiné nápady, jak prožít svůj život?**

Zkoušel jsem i další profese a vedle toho jsem maloval. Tento způsob praktikuji dodnes, maluju a současně učím malbu, dělám počítačovou grafiku, kreslím. K učení jsem se dostal trochu oklikou a dělám to dodnes. Našel jsem způsob, jak propojit vše dohromady, abych mohl dělat, co považuju za důležité a co mě baví.

**Je něco, co se snažíte předat skrze svoji zkušenost a tvorbu?**

Nemám ambici vkládat do obrazů nějaké poselství, snažím se být a pozorovat a svou zkušenost a energii přenášet do obrazů.

**Co podle Vás dělá umění uměním?**

Upřímnost a autenticita. Nemyslím, že by muselo být umění zrovna biografické, ale prožitek a zkušenost jsou zásadní. Ale taky to dost zjednodušuji.

**Myslíte, že je možné se malířství naučit, i když člověk nemá talent, nebo to bez talentu prostě nejde?**

Myslím, že je možné naučit se malovat i bez tzv. talentu. Pokud je v člověku potřeba tvořit, má pro to zápal, je to možné vždy.

**Dá se v dnešní době malířstvím dobře uživit a přitom malovat to, co člověk – umělec sám chce? Jde vám malování samo, nebo míváte obdobní „tvůrčích krizí“?**

Mám hodně pravidelný režim, pro vlastní tvorbu si vyčleňuju čas mimo práci a zatím mám pořád spoustu témat a obrazů, které čekají na svůj čas.

**Kdy se vám nejlépe maluje?**

Nejlépe se mi pracuje během dne, maximálně do večera.

**Jak dlouho malujete obraz?**

Samotná malba je pro mě jen zakončením dlouhého procesu, od nápadu, volby média a formátu často uběhne delší doba, kdy redukuji své nápady. Některé z nich pak namaluju. Pracuji současně na více obrazech a různě se k nim vracím, dokud nejsou hotové. Někdy je to rychlý proces, kdy přesně vím, co chci vyjádřit, často se k obrazům vracím i po delší



době několika měsíců, až přijde vhodný čas pro dokončení. Takže někdy namaluju obraz za den, někdy za měsíc a někdy za rok.

### **Ke své tvorbě využíváte neobvyklý materiál jako je popel, hlína, bláto. Má to nějaký důvod?**

Námětem mých obrazů jsou nejčastěji obyčejné nenápadné věci jako nářadí, stromy, nádobí nebo odpad, jako např. staré pneumatiky. Materiály, které zmiňujete, se pak stávají barvou, pokud to obraz vyžaduje. Obrazy běžných viděných věcí jsou metaforou různých lidských situací. Abych je zdůraznil a zastavil, přidávám někdy obrazům na hrubozrnnosti popelem, hlínou, prachem.

### **Liší se v něčem výstava Bečva od vašich dosavadních výstav?**

Tato výstava se neliší od jiných výstav v tom smyslu, že jsem ji připravoval jako každou autorskou výstavu, tady jsem se navíc snažil najít rovnováhu s místem a architekturou. Záměrně jsem zvolil sérii 14 tušových kreseb s centrálně umístěným obrazem motivu odrazu stromů na hladině Bečvy. Motiv řeky Bečvy jsem zpracovával vícekrát, ale tady jsem zvolil jinou cestu a obraz je malovaný pro tuto výstavu technikou enkaustiky. Vosk jsem zvolil schválně jako přírodní médium, které souzní s motivem i místem. Šindelový domeček má úžasnou atmosféru, je to krásná architektura a jsem velmi rád za možnost zde vystavovat.

### **Kde vzniká vaše tvorba?**

Nejvíce prací vzniká v ateliéru v Ostravě. Současně ale hodně kreslím, kdekoli je to možné. Kresby mi pak slouží jako forma záznamů, ke kterým se vracím a hledám vhodný způsob zpracování, vhodný materiál, formát.

Jsem ale schopný pracovat na různých místech, mnoho obrazů jsem maloval v garáži a na zahradě na Bečvě. Řadu obrazů jsem maloval na různých cestách a sympoziích. S tím vším právě souvisí používání přírodních materiálů, které nacházím kolem sebe.

### **Je nějaký obraz, který se vám osobně nejvíce líbí? Pokud ano, tak který a proč?**

To je velmi těžká otázka. Na umění mě vždy nejvíce zajímá či se mi líbí, pokud dokáže překvapit novým pohledem, jiným způsobem nazírání na otázky, které považuji za důležité.

A ve své tvorbě je to více obrazů a kreseb, které pro mě znamenaly nějaký nový pohled, osobní vynálezy a kombinace materiálů a technik. Nejvíce se mi líbí vždy obraz, který mám v hlavě před tím, než jej namaluju.

### **Máte přehled, kolik děl jste zatím namaloval?**

Nemám přesnou evidenci tvorby, odhaduju asi tak 700 obrazů. Mnoho věcí jsem dříve přemalovával, v posledních letech je už raději sundám z rámu a archivuji.

### **Co považujete zatím za svůj největší úspěch?**

Myslím, že největší úspěch pro mě je možnost propojit tvorbu a práci, a taky, že to pořád někoho zajímá.

Co se týče tvorby, pak pro mě byla důležitá výstava v Domě umění v Ostravě v loňském roce.

### **Máte nějaké potomky? A jdou ve vašich šlépějích?**

Dcera se o umění zajímá, chodí často na výstavy, ale rozhodla se studovat jiný obor.

### **Život umělce. Co Vám to přináší a co naopak bere?**

Umění mě naplňuje, mám radost z tvorby a nejen ze své. Dává mi to smysl, myslím, že umění může pomáhat. Nicméně tvorba je práce, která potřebuje svůj čas, docela hodně a ten pak někdy chybí jinde. Ale to už je potřeba nějak vybalancovat.

### **Mohl byste nám něco prozradit také o „Beskydské stezce nejen pro lyžaře“,**

### **kteřá spojuje Pustevny a Martiňák a které jste vtiskl grafickou podobu?**

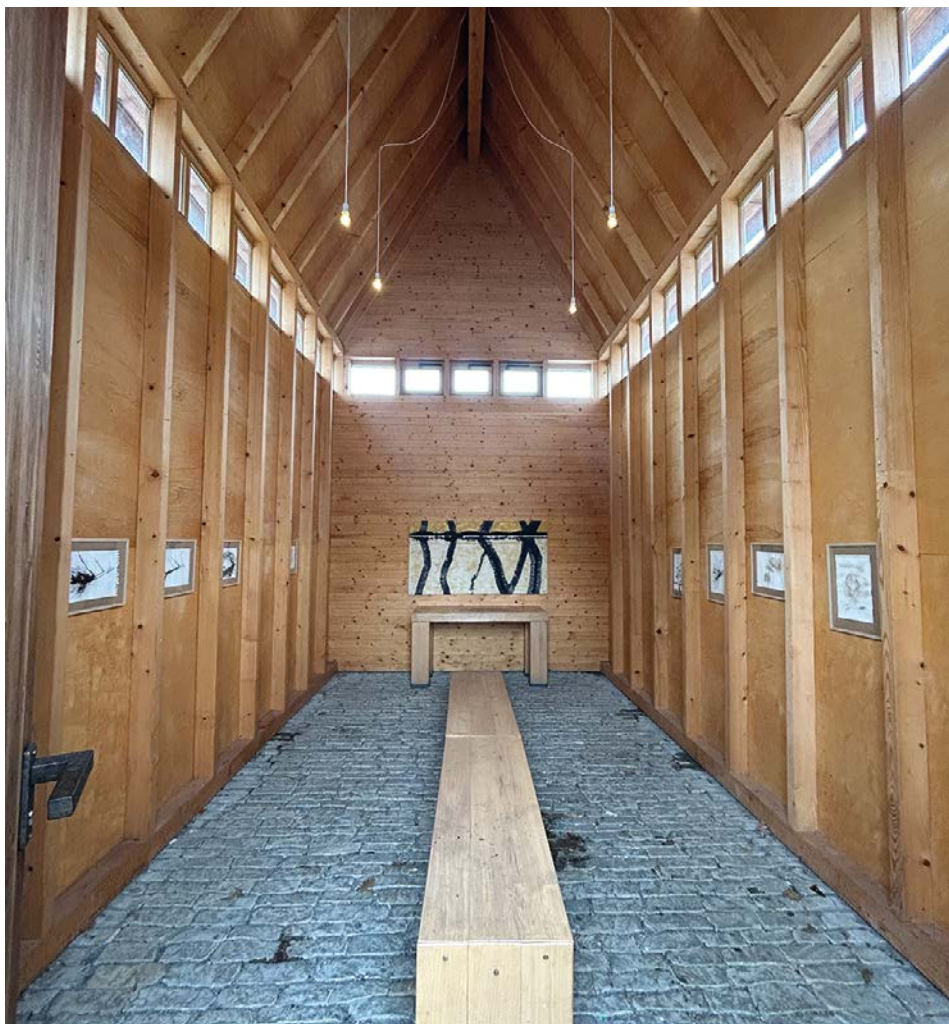
Příprava a realizace stezky byla velmi zajímavá, dohodli jsme se na použití obrazů namísto fotografií. Pro každé zastavení tak vznikla originální kresba pastelem na papír, která je digitalizována. Bylo potřeba zohlednit umístění textů a zobrazení popisovaných jevů, aby zde byla zachována rovnováha odborného sdělení, informací a volné kresby. Současně na jednotlivých zastávkách budou umístěny tabulky s QR kódy, které odkazují na naučnou stezku, která před několika lety dosloužila.

### **Na čem teď aktuálně pracujete?**

Pracuju nyní na přípravě výstavy kreseb na papíře v galerii Student v Ostravě. Je to společný projekt s Petronelou Bencovou, absolventkou Fakulty umění v Ostravě, která nyní žije v Praze. Nicméně hlavní koncepci výstavy jsme si stanovili před pár dny na Pustevnách. Určitě se tak na výstavě objeví i kresby inspirované přírodou Beskyd a Pro střední Bečvy.

### **Děkuji za rozhovor**

### **Zpracovala Adéla Opletalová**





## Požár rodinného domu v Prostřední Bečvě



5. 1. 2025 v 17:40 hod., byla vyslána JSDH obce Prostřední Bečva Zlínského kraje k požáru rodinného domu v katastru naší obce, Prostřední Bečva č. p. 185. K místu se postupně sjelo osm jednotek ze Zlínského kraje a jedna jednotka z Moravskoslezského kraje.

Byl tak vyhlášen druhý stupeň požárního poplachu. Požár začal ve sklepech rodinného domu a rychle se rozšiřoval do dalších prostor včetně střechy a stodoly.

Kvůli souvislé ledovce a komplikovanému terénu se k požáru dostaly pouze dvě cisterny. Proto bylo velitelem zásahu rozhodnuto o natažení dopravního vedení v délce cca 500 metrů z hlavní cesty, kde byla připravena hasičská auta k doplnění vody. Kyvadlovou dopravu zajišťovala jednotka z Hutiska-Solance po nasazení sněhových řetězů a dodatečném posypání cesty.

Likvidace požáru byla ohlášena po půlnoci. Jednotka zde zůstala až do ranních hodin a po celý následující den. Vlivem větru se tvořila nová ohniska k dohašení. Stejná situace také nastala při rozhrabávání sena ve

stodole. Ta musela být prolévána vodou. Jménem velitele výjezdové jednotky SDH střed děkujeme všem zasahujícím hasičům, obci, Cyklobaru Bečva a rodině Růčků za občerstvení a horký čaj.

Škody po požáru byly vyčísleny na osm miliónu korun. Proto byl pro rodinu založen transparentní účet: **6752167329/0800** s názvem „Sbírka požár“, na který můžete přispět také vy. K 22. 1. 2025 bylo na účtě 640 187 Kč.

Děkujeme za pomoc.

**Ze zprávy velitele družstva výjezdové jednotky SDH Prostřední Bečva střed Rostislava Křenka zpracovala Adéla Opletalová**



## Poděkování

**Chtěli bychom poděkovat všem hasičským sborům**, které zasahovaly u požáru a nasadili všechny své síly, ale okolnosti nepřály jim ani nám. **Zvláště děkujeme hasičům Prostřední Bečva a Kněhyně**, kteří s námi byli do odpoledních hodin druhého dne.

Také děkujeme všem dobrým lidem, kteří nám přispěli jak materiálně, tak finančně.

Jana Adámková



# Helena Zeťová – zlatý hlas z Prostřední Bečvy

Chvilí před Vánoce zasáhla celou republiku, Prostřední Bečvu, ale hlavně rodinu smutná zpráva. Ve věku 44 let zemřela Helena Zeťová.



Zpěvačka, která se proslavila nejen v dívčí skupině Black milk, s úžasným hlasem, charismatem a nekončící energií. Připomeňme si její největší úspěchy, kterých za svůj krátký život dosáhla.

Helena se narodila 7. listopadu 1980 ve Valašském Meziříčí a své dětství prožila v Prostřední Bečvě. Již v patnácti letech odešla z domu za svou životní láskou – muzikou. Od roku 1998 koncertovala s rockovou kapelou. Poté na španělském Lanzarote vystupovala s americkou skupinou. V roce 2000 se poprvé setkala s Terezou Černochovou a Terezou Kerndlovou. V dubnu 2001 vytvořily společně dívčí skupinu Black milk, jejichž první album Modrej dým vyšlo v roce 2002. V tomtéž roce získala skupina cenu v anketě Český slavík za objev roku. V roce 2003 vzniklo druhé album Sedmkrát. Poté však dochází v kapele k rozporům a v roce 2005 se skupina rozpadá.

Helena se však hudbě věnuje dál. V tom samém roce jí vychází velmi úspěšná deska Ready to roll s nezapomenutelným hitem Unstoppable (Impossible). A úspěchy nekončí, protože si odnáší dalšího Českého slavíka,

tentokrát už jako sólová zpěvačka v kategorii skokan roku. O tři roky později vydala další album Crossing Bridges.

V roce 2011 zasedla Helena do poroty pěvecké soutěže Česko Slovenská SuperStar. Téhož roku plánovala vydat album i v Řecku pro řecké posluchače – k jeho vydání však nedošlo. Nazpívala také postavu „Dívka sen“ v prvním českém 3D filmu V peřině. V roce 2020 vydala desku Consequences, na které se hudebně podílel Ondřej Brzobohatý a na níž nazpívala duet s americkým hudebníkem Frankem McCombem. Bylo to poprvé, co se zapojila i jako skladatelka.

Poslední roky žila Helena Zeťová v Prostřední Bečvě. Zde taky 20. 12. nešťastnou náhodou zemřela.

## Zdroje:

<https://zivotopis-osobnosti.cz/helena-zetova.php>

<https://celebwiki.blesk.cz/osobnost/1210/helena-zetova>

<https://www.csfd.cz/tvurce/74564-helena-zetova/biografie/>

## Zpracovala Adéla Opletalová

## Poděkování

„Jsou hvězdy, které nezhasnou, ani když opustí náš svět. Svítí dál v našich vzpomínkách a ukazují nám cestu.“



Dne 20. 12. 2024 nás tragicky opustila slečna Helena Zeťová. Tímto bychom chtěli poděkovat rodině, všem přátelům a známým za účast na jejím posledním rozloučení.

Děkujeme také farnosti Prostřední Bečva za organizaci a uspořádání pohřbu. Zarmoucená rodina.

## Společenská kronika

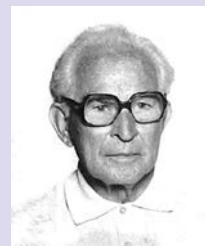
### Opustili nás

**Zeťová Helena  
Schwarzová Jindřiška  
Foral Ondřej**

### Vzpomínáme

15. ledna uplynul neuvěřitelný rok od úmrtí mého milovaného manžela, tatínka, dědečka, bratra, švagra a strýce, pana **Václava Hermana**. Strašně nám všem scházíš a nikdy na tebe nezapomeneme.

Vzpomeneme také čtrnáctý rok od úmrtí našeho drahého tatínka, pana **Jaroslava Drápala**. Nikdy na tebe nezapomeneme.



Manželka Marie  
a dcera Marie s rodinou

## Oznamujeme

### ● MUDr. Kjeronská

oznamuje, že v termínu od 5. 3. do 14. 3. bude ordinace praktického lékaře uzavřena.

### Zastupující lékař:

MUDr. Václav Holíš  
na Hutisku-Solanci

+420 576 776 277  
+420 737 669 797

## Svoz odpadů v únoru

Popelnice – směsný komunální odpad:

3. 2. – 4. 2. a 17. 2. – 18. 2.

Papír (modrý) ● 10. 2.

Plasty a nápojový karton,  
kov (žlutý) ● 24. 2.

## Novinky z knihovny

### ● Únor s knihovnou bohatý na zážitky a tradice

Už se blíží Masopust, období veselí a legrace a taky setkání s tradicí. Přijďte si to užít! Srdečně zveme všechny občany Prostřední Bečvy.

V sobotu 1. března v 15 hodin ožije náves tradiční Masopustní veselící.

Masopust zahájí průvody masek, které vycházejí ze čtyř směrů:

● ve 12:00 hodin  
Kněhyně od hasičárny  
Bacov od točny

● ve 13:00 hodin  
Adámky na rozcestí  
Trasa k prohlédnutí →



● ve 14:00 hodin  
Dolní konec od Pohody



Průvody masek povedou medvěda za doprovodu harmonikářů a dalších muzikantů, navštíví každou domácnost, která je přivítá. Všichni se pak sejdeme ve tři hodiny na návsi, kde budou připraveny stánky s občerstvením. CAFÉ-BAR Reserva, Tonkovy slané tyčinky, Bečvanské sýry a Zákopecké dobroty – zabijačkové speciality a prdelačka (můžete si na ni vzít i konvičku). Něco dobrého na zub připraví i Zahradkáři a stejně jako minulý rok vítáme všechny, kteří nasmaží a přinesou na ochutnání koblihy. Na návsi předá starosta masopustním maskarám vládu nad obcí a bude se zpívat, hrát

a tancovat. Bavit nás bude Hutiská chasa, harmonikáři a na závěr samozvaný farář pochová basu. A začíná půst ...

Masopustní průvod je jedním z tradičních lidových zvyků, kterým si lidé zpestřovali zimu. Všichni místní i přespólní jsou srdečně zváni. Těšíme se na hojnou účast a pestrost maškarních převleků!

**Velké poděkování za spolupráci i podporu patří spolkům – SDH střed i Kněhyně, FK Prostřední Bečva, Zahradkáři, Sakumpikum, Kordulky.**

### ● BESEDA

V tématu tradic budeme pokračovat i besedou se soukromým badatelem v oboru lokální historie KARLEM J. MALINOU.

Čtvrtek 20. února / 17.00  
CAFÉ-BAR Reserva

**PROSTŘEDNÍ BEČVA  
VE ZLATÉM VĚKU PASEK  
Vývoj osídlení obce od doby  
po třicetileté válce  
do první třetiny 19. století (1656–1833).**

První přesnou a konkrétní představu o vývoji sídelního zahušťování na území obce můžeme nabýt až na základě mapy tzv. stabilního katastru z r. 1833, následných historických map a také podle historických fotografií. Jak se však rozptýlené osídlení obce vyvíjelo ve starších dobách, kdy pasekářská kolonizace na území Prostřední

Bečvy začala v 16. století, v 17. století zvláště po třicetileté válce vrcholila, pokračovala a doznívala v 18. století? S přihlédnutím ke zmíněné mapě stabilního katastru a náročným zkoumáním pozemkových katastrů z předchozích dvou staletí lze do jisté míry rekonstruovat původní podobu sítě rozptýlených pasekářských usedlostí a také sledovat, jak se od doby po třicetileté válce postupně rozšiřovala a zahušťovala.

Jaký byl rozsah osídlení na Prostřední Bečvě po třicetileté válce ve srovnání s Dolní a Horní Bečvou? Kde byly nejstarší usedlosti soustředěny, jak byly rozmístěny a jaké asi rozlohy dosahovala jejich půda? Kdo byli jejich držitelé a ve kterých rodech přetrvávalo jejich vlastnictví? Ve které části obce došlo v 17. století k nejdynamičtějšímu nárůstu nových pasek? Které lokality vykazují nejmladší osídlování? Docházelo k dělení stávajících pasekářských gruntů na menší celky? Podávají pozemkové katastry ze 17. a 18. století úplný a spolehlivý přehled

o skutečném rozsahu osídlení, o všech obytných chalupách? K jaké historické zvláštnosti z našeho pohledu docházelo tehdy, když lidé z Prostřední Bečvy osídlovali panskou půdu mimo katastrální území vlastní obce? Měla i Prostřední Bečva ve svém obvodu cizí usedlosti, které po staletí spadaly k sousedním obcím?

Těmto a ještě dalším otázkám bude věnována beseda Karla J. Maliny na téma Prostřední Bečva ve zlatém věku pasek. Vývoj osídlení obce od konce třicetileté války do první třetiny 19. století (1656–1833).

**Za knihovnu  
Marcela Kulišťáková**



# Masopustní veselice

P/B

## Na návsi u altánu



### 1. 3. 2025 15:00

Masopustní průvody:

- o 12:00 Kněhyně od hasičárny
- o 13:00 Bacov od točny
- o 14:00 Adámky na rozcestí
- o 14:00 Dolní konec od Pohody

Přijďte si užít tradiční veselí a hodování. Všechny druhy masek vítány.

Tešit se můžete na masopustní dobrotu, heligonkáře, Hutiskou chasu, fotokoutek.

Ve spolupráci s SDH Kněhyně / SDH střed / FK Prostřední Bečva / Zahradkáři / Kordulky / Sakumpikum.

[www.prostrednibečva.cz](http://www.prostrednibečva.cz)



ČESKÝ ČERVENÝ KŘÍŽ PROSTŘEDNÍ BEČVA POŘÁDÁ TRADIČNÍ

# MAŠKARNÍ PLES

• HRAJE VENDA BAND •

OD 19<sup>00</sup>  
VALAŠSKÝ  
ŠENK  
ZAVADILKA

SOBOTA  
**22.**  
ÚNORA 2025

VSTUPNÉ  
**ZDARMA**  
ZAMASKOVÁNÍ  
**100,- Kč**  
BEZ MASKY

SDRŽENÉ ZVONU POŘADATELE • BOHATÁ TOMBOLA

# Prostřední Bečva ve zlatém věku pasek

P/B

## kavárna na návsi



### 20. 2. 2025 17:00

Beseda se soukromým badatelem v oboru lokální historie Karlem J. Malinou o vývoji osídlení obce po třicetileté válce do první třetiny 19. století (1656-1833).

Pořádá místní knihovna Prostřední Bečva ve spolupráci s CAFÉ - BAR Reserva.

[www.prostrednibečva.cz](http://www.prostrednibečva.cz)



PORADNA  
ROŽNOV

5

## PORADNA ROŽNOV

Odborné sociální poradenství

**Sídlo služby:** Zemědělská 500, Rožnov p. R.

**Telefon:** 604 601 714, 604 227 549

**e-mail:** [roznov@poradnaroznov.eu](mailto:roznov@poradnaroznov.eu)

**web:** [www.poradnaroznov.eu](http://www.poradnaroznov.eu)

## Cílová skupina:

Rodiny s dětmi



Poradna Rožnov poskytuje poradenství lidem v tíživé životní situaci v oblasti rodinných a partnerských vztahů, rodičovství, závislostí, těhotným, samostatně pečujícím rodičům, rodičům v rozchodu, dětem a dospívajícím. Jedná se o sociálně-právně-psychologickou pomoc a podporu, rodinnou meditaci a koučování. Služba je poskytována zdarma, ambulantně, asistované kontakty mohou být i v terénu.



Věk 1-7 let

# SMYSLOVÉ HRANÍ

NA TÉMA ZIMA



**19. ÚNORA**  
9:30-11:00

**250 Kč /dítě**  
pravidelní účastníci  
akcí Kordulek 150 Kč

vodní perly  
slizy  
kinetický písek  
barvená rýže  
domácí modelína

REZERVACE NUTNÁ




Prostřední Bečva 427



## Linka důvěry

### Chytré péče

Pomoc seniorům, pečujícím  
a lidem se zdravotním  
znevýhodněním

- Vyslechneme Vás.
- Společně s Vámi budeme hledat řešení.
- Na svoje starosti nemusíte být sami.

**VOLEJTE ZDARMA**  
800 100 117

PO-PÁ / 8.00 - 18.00 h.  
SO - NE / 8.00 - 16.00 h.  
(mimo státní svátky)

[www.chytrapece.cz](http://www.chytrapece.cz)  
[linka@chytrapece.cz](mailto:linka@chytrapece.cz)

Chytrá péče | MIP SV | TTT | Národní EP Group


**PORADNA ROŽNOV**

**6**

**PORADNA ROŽNOV**  
Sociálně aktivizační služby pro rodiny s dětmi

**Sídlo služby:** Zemědělská 500, Rožnov p. R.  
**Telefon:** 604 601 714, 604 227 549  
**e-mail:** roznov@poradnaroznov.eu  
**web:** www.poradnaroznov.cz

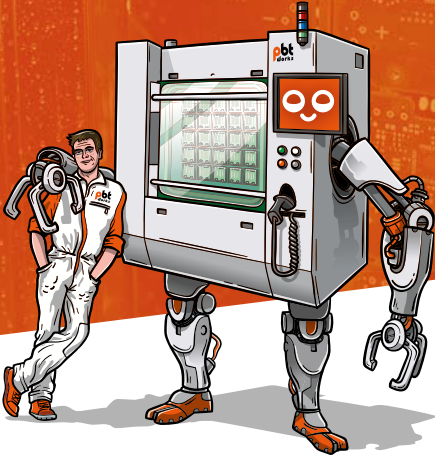

**Cílová skupina:**  
Rodiny s dětmi



Terénní služba poskytuje podporu a pomoc rodinám s nezaopatřenými dětmi do 26 let v jejich úsilí zlepšit svou nepříznivou situaci, a tím vytvořit bezpečné prostředí pro zdravý vývoj a přispět tak k zachování rodinné stability. Služba je bezplatná, probíhá v přirozeném prostředí rodiny, nenahrazuje rodiče, ale rodičům pomáhá, doprovází je. Zaměřuje se například na péči a výchovu dětí, hospodaření, závislosti, bydlení.

## PONOŘ SE S NÁMI DO SVĚTA ČIŠTĚNÍ ELEKTRONIKY

Stabilní zaměstnavatel od roku 1992


**SENIOR PERSONALISTA**

**REFERENT OBCHODU**

**PROGRAMÁTOR PLC / C++**

**A DALŠÍ POZICE ...**

Rožnov pod Radhoštěm  
Detaily a benefity najdete na [www.pbt-works.cz](http://www.pbt-works.cz)  
**+420 572 153 111** | [kariera@pbt-works.cz](mailto:kariera@pbt-works.cz)

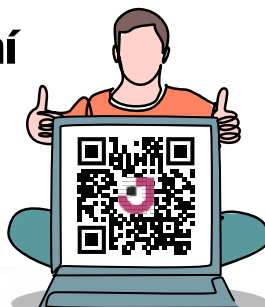




Nově se uchazeči o zaměstnání a žadatele o podporu v nezaměstnanosti mohou zaregistrovat online

## Evidenci uchazeče o zaměstnání a podporu v nezaměstnanosti

**NOVĚ** vyřídíte online díky **Klientské zóně Jenda**



### Jaké výhody má online žádost?

- Rychlé a snadné podání žádostí
- Žádost podáte odkudkoli a kdykoli
- Notifikace prostřednictvím SMS nebo e-mailu
- Sledování stavu žádosti online
- Jednoduché dokládání dokumentů
- Hlášení změn z pohodlí domova

**jenda.mpsv.cz**

### Co potřebujete pro vyplnění online žádosti?

Potřebujete pouze chytrý telefon, notebook nebo tablet s internetovým připojením. Pro přihlášení do Jendy je pak nutná elektronická identita občana.

Pokud bude potřeba doložit nějaké dokumenty, nemusíte je pracně skenovat, stačí do Jendy nahrát jejich fotku.

### Všechny potřebné informace najdete online

Na stránce [www.mpsv.cz/web/cz/menim-zamestnani](http://www.mpsv.cz/web/cz/menim-zamestnani) najdete vše, co potřebujete.

- Instruktažní videa, která vás provedou celou online žádostí
- Zjistíte, jak funguje zpracování online žádostí
- Otázky a odpovědi
- Kontakty na podporu



Financováno  
Evropskou unií  
NextGenerationEU



NÁRODNÍ  
PLÁN OBNOVY



MP  
SV  
MINISTERSTVO PRÁCE  
A SOCIÁLNÍCH VĚCÍ



Úřad práce ČR



## Výročí

Dne 22. 2. 2025 to bude padesát let, co jdou společnou cestou Olga a Josef Fárkovi.



Už 50 let patří Vám dvěma svět, to je výročí úžasné, přejeme Vám zážitky překrásné. Dnes, stejně jako zítra a později, ať na světě je Vám spolu stále nejkrásněji. Máme Vás moc rádi.

Dcera Adéla s Martinem a vnuky Denísem, Nikolasem a Kristiánkem, syn Robert s Janou a vnuky Štěpánem, Ondřejem a vnučkou Veronikou

## Výročí

Antonín a Božena Mikundovi

Život běží jako voda, zastavit se nedá. Nadešel den jediný, kdy slavíte 50. výročí své svatby, ať ještě mnohý rok se k těm vašim létům přidá, štěstí, láska, zdraví a pohoda, to vše ať se střídá.

Přejí dcera Markéta s Jirkou a Charlott, syn Martin s Mirečkem a ml. Martin, dále rodina Tančínová, Kopacz, Ondryášová, Kretková, Janíková, Švrčková



## Noviny ze školy

### ● Divadelní představení

Nový rok 2025 jsme započali návštěvou Beskydského divadla v Novém Jičíně, kde jsme shlédli pohádkový muzikál o krásné Sněhurce a jejích sedmi malých kamarádech. Pohádkové představení děti nejen pobavilo, ale také přineslo důležitá poselství o přátelství a odvaze.

Velké poděkování patří všem, kteří přispěli finančními dary, z nichž byla hrazena doprava autobusem.

### ● Lyžařský výcvik

Od 13. do 17. ledna proběhl lyžařský výcvik v lyžařském centru Sachova studánka.

Tohoto týdne plného zimních radovánek se zúčastnili žáci z 1. až 5. třídy. Děti se pod vedením zkušených instruktorů učily základy lyžování a snowboardování nebo si zdokonalovaly svou techniku.



### ● Ledové sochy na Pustevnách

Ledové aktivity pokračovaly návštěvou 25. ročníku výstavy ledových soch s názvem „Peklo“, která se konala na Pustevnách. Jednotlivé třídy navštívily výstavu v týdnu od 20. do 24. ledna. Tato jedinečná událost se dětem velmi líbila.

### ● Beseda v knihovně

Další zajímavou lednovou akcí byla návštěva místní knihovny v Prostřední Bečvě, kterou připravila knihovnice, paní Kulišťáková. Beseda proběhla 21. ledna a zúčastnili se jí žáci 3. třídy. Téma neslo název „Nic nalaného, máloco pravda“ a zaměřovalo se na pravdivost a fantazii v příbězích.

### ● Celé Česko čte dětem

Ve čtvrtek 23. ledna se děti díky projektu Celé Česko čte dětem vypravily za dobrodružstvím. Na cestu kolem světa je vzal pan učitel Tvardek předčítáním z knihy Martin na cestě kolem světa. Děti s hlavními hrdiny mohly nahlédnout do zajímavých míst světa a dozvědět se, jak žijí lidé jinde.



## Noviny z MŠ

### ● Advent v mateřské škole

Děti si adventní čas ve všech třídách užili naplno při různých vánočně laděných aktivitách a akcích.

10. prosince navštívili děti z Kněhyň mateřskou školu střed. Společně jsme se podívali na „Vánoční pohádku“ v podání Divadla Letadlo.

V polovině prosince jsme se ve třídě Pirátů potěšili **návštěvou rodičů** při vánočním punči a dobrotách, které obstarali rodiče. Tímto všem děkujeme. Děti rodiče překvapily vánoční pohádkou.

Vlastnoručně upečené perníčky a zelný závin jsme si ve třídě Skřítků vychutnali při **předvánočním posezení s rodiči**. Děkujeme všem za další přinesené dobroty. Děti si pohrály a rodiče měli možnost si popovídat. Nezapomněli jsme také na prarodiče, kteří za námi dorazili s dětmi v dalším týdnu na **Tvoření s babičkami a dědečky**. Každý si mohl vyrobit několik různých ozdob a přáníčko. Na obou akcích jsme si zazpívali vánoční koledy a užili si příjemnou předvánoční atmosféru.

Do třídy Pirátů a Skřítků dorazil **Ježíšek** už v pondělí 16. prosince. Děti si tak mohly nové hračky a pomůcky, ze kterých byly nadšené, užívat celý týden. Každé z dětí dostalo domů dřevěnou malovanou káču. Rok 2024 jsme tradičně zakončili **návštěvou Kostela sv. Zdislavy**. Zde měl pan Holčák pro děti připravené zajímavé vyprávění o vánočních zvycích, prokládané zpěvem vánočních koled. Na závěr si děti zazpívaly oblíbené vánoční písně.

### ● MŠ Kněhyně



11. prosince v odpoledních hodinách proběhlo **vánoční tvoření s rodiči**. Hned v úvodu nás děti přenesly do vánoční atmosféry zpěvem koled a zimních písní. Potom děti společně s rodiči vyrobily vánoční dekorace. K příjemné atmosféře tvořivého odpoledne přispěly i dobroty donesené rodiči – děkujeme.

Nadále probíhá keramické tvoření starších dětí. V předvánočním čase si všichni vyrobili krásný betlém a zvoneček na svíčku.

17. prosince nastal den, na který se děti už dlouho těšily. Konala se **besídka s nadílkou dárků pod stroměčkem**. Zpívali jsme koledy, mlsali cukroví, které napekly maminky – děkujeme. Děti se radovaly z nových hraček. Nový rok 2025 jsme zahájili procházkou vesnicí, kde jsme jako tříkráloví koledníci navštívili se zpěvem některé rodiny našich dětí a také místní prodejnu potravin.

### ● Leden v MŠ

Ve třídě Skřítků a v MŠ Kněhyních jsme v lednu přivítali nové děti, které se postupně adaptují na prostředí mateřské školy.

S dětmi si užíváme sněhovou nadílku při procházkách i na zahradách mateřských škol. Doufáme, že nám pěkné zimní počasí vydrží i nadále.

## Kalendář akcí

### Prostřední Bečva

● 4. 2. / 9.30

Hrajeme si společně  
Pohybové a hravé aktivity  
pro rodiče s dětmi 1 – 4 roky  
[tělocvična ZŠ Horní Bečva,  
pořádají Kordulky]

● 6. 2., 14. 2., 17. 2., 24. 2. / 9.00

Hravé dopoledne  
Hernička pro nejmenší děti  
[sokolovna, pořádají Kordulky]

● 10. 2. / 8.30

Hudební hrátky pro nejmenší  
Poté volná hernička do 11 hod.  
[sokolovna, pořádají Kordulky]

● 19. 2. / 9.30

Smyslové hraní MamaBe  
Pro děti od 1 do 7 let, téma zima  
[sokolovna, pořádají Kordulky]

● 20. 2. / 17.00

Prostřední Bečva ve zlatém  
věku pasek  
Beseda s Karlem J. Malinou  
[Café bar Reserva, pořádá  
knihovna Prostřední Bečva]

● 22. 2. / 19.00

Maškarní ples  
Hraje Venda band  
[Valašský šenk Zavadilka,  
pořádá český červený kříž  
Prostřední Bečva]

● 1. 3. / 15.00

Masopustní veselice  
Tradiční veselice s průvodem  
masek  
[náves Prostřední Bečva,  
pořádá knihovna  
a obec Prostřední Bečva]

● Prosinec 2024 –

– březen 2025, Bečva  
Výstava malíře a pedagoga  
Ivo Sumce  
[šindelový domeček]



### V okolí

● 2. 2. / 17.00

Pyšná princezna  
Kino – nová animovaná verze  
[Obecní dům Horní Bečva]

● 13. 2. / 19.00

Dobrý večer  
Zábavný pořad Zbyňka Ternera  
s Janem Budařem  
[Společenský dům  
Rožnov pod Radhoštěm]

● 15. 2. / 14.00

Dětský karneval 2025  
Kouzelník, hry, tombola,  
diskotéka  
[Sportovní hala ZŠ Dolní Bečva]

● 18. 2. / 17.00

Lišák a Zajda zachraňují les  
Kino pro děti  
[Společenský dům Rožnov  
pod Radhoštěm]

## Mše svaté v únoru v kostele svaté Zdislavy

● Sobota 1. 2. / 9.00

Za živé a zemřelé členy  
Růžencového bratrstva  
(Tato mše svatá není jenom pro  
členy Růžencového bratrstva,  
ale i pro širokou veřejnost)

● Neděle 2. 2. / 10.30

Za zemřelou Dášu Mikundovu,  
její živou i zemřelou rodinu  
a duše v očištění

● Středa 5. 2. / 17.30

Za zemřelého Petra Kubicu,  
jeho otce, živou i zemřelou  
rodinu a duše v očištění

● Neděle 9. 2. / 10.30

Za zemřelého Metoděje  
Červeného, manželku,  
rodinu Červenou, Bělunkovu,  
Kocourkovu a duše v očištění

● Středa 12. 2. / 17.30

Za zemřelého Maximiliána,  
živou rodinu a duše v očištění

● Neděle 16. 2. / 10.30

Za zemřelou Anežku Pšenicovu  
a živou a zemřelou rodinu  
Chudějovu, Pšenicovu,  
Michutovu a Gardašovu

● Středa 19. 2. / 17.30

Na úmysl dárce

● Neděle 23. 2. / 10.30

Za zemřelého Stanislava  
Holčáka, zemřelé rodiče  
Holčákovy, Poláchovy, Josefa  
Polácha a staříčky Bordovské

● Středa 19. 2. / 17.30

Na úmysl dárce

● Středa 26. 2. / 17.30

Za zemřelé rodiče Annu a Josefa  
Valchářovy, živou a zemřelou  
rodinu Valchářovu, Martinákovu,  
Rychlíkovu, Bukovjanovu a za  
duše v očištění





# Kostel sv. Zdislavy

## ● Ohlédnutí

Dne 29. 12. 2024 se uskutečnil v kostele sv. Zdislavy **komponovaný pořad textů, písní a koled** v podání dětí farnosti za doprovodu Evy Pařenicové. Slovně programem provázel Václav Holčák. Varhanní skladby zahrál Jan Bernátek a sólovým zpěvem doprovázela Hana Bernátková.



Dne 12. 1. 2025 se v kostele sv. Zdislavy na závěr vánoční doby uskutečnil **koncert Sláva na výsostech Bohu**. Pásmo koled a vánočních písní zahrál a zazpíval soubor Troják z Valašské Bystřice.

**František Křenek**





# Kořeny naší rodiny

## Co vám Google neřekne

Proč se vyptávat nejstarších členů rodiny na jejich story? Taky mě to dřív nenapadlo. Přijdou ale děti a najednou tu je pojtíčko mezi všemi generacemi. To, že si se vším nevíme rady, to máme společné napříč staletími! Že jsme unavení z nekončících hromad prádla, poslouchání handrkovaček dětí nebo třeba ze stereotypu.

Jednou jsem měla takhle příležitost poptat se mé 80leté pratety. Moje babička mi už nic z druhého břehu nepoví, a tak se ptám jí. A najednou se bavíme o době před první republikou, o jejich babičce, která „**když nějaké děcko umřelo, nechala ostatní otci a šla pěšky do Vídně dělat kojnou**“. Jen si to zkuste představit...

A když jste si to představili, **zkuste riskovat nevyptávat se včas, dokud je ještě koho**. Dva roky po našem povídání se totiž letitá prateta odebrala na věčnost a já jsem byla vděčná za všechna moudra, která jsem od ní mohla načerpat... Jsou prostě věci, se kterými nám strejda Google neporadí...

### Jak tedy na to?

Všem zájemcům říkám to stejné: **Nic na tom není!** Opravdu! Stačí chtít. Pak k tomu najdete potřebný motorek a motivaci, která už vše zařídí.



1. Je potřeba se jen **rozhodnout, vybrat si**, z které strany rodiny se do zjišťování rodinných střípků dát, a **domluvit si setkání s pamětníkem**. Určitě se vybavte **rodokmenem** (pokud už nějaký máte) anebo schématem rodokmenu, do kterého budete vše vpisovat a díky němuž snáze porozumíte vypravěči.

2. Postupně po pamětnících zjistíte po částech jednotlivé **informace** / vše si nahrávejte třeba na mobil! Ve všech typech mobilů jsou někde diktafony „schované“. Udělají vám opravdu velkou službu, protože vám zprostředkují bezbolestně autentický záznam člověka, kterého jiní budou moct znát už jen z vyprávění. (Naše děti znají takový záznam jejich prastařenky a je to opravdu síla slyšet vyprávět někoho, koho znáte jen z fotografie.)

3. Při setkáních se zajímejte o všechny **fotografie a dobové dokumenty** / vše si ofotťe nebo domluvte možnost zapůjčení pro kvalitnější oskenování. Pokud je to možné, vše si popisujte a přehledně rozřazujte (složky počítačové i papírové, protože jak někdo napsal: „*I v 21. století je nejjistějším médiem pro uchování důležitých záznamů PAPÍR*“).

A hlavně: neklesejte na mysl, pokud žádné fotografie nemáte nebo jste je nesehnali. Někjaké ilustrační obrázky např. obce nebo města se dají vyřešit internetem. Důležité jsou ale právě ty záznamy vzpomínek vašich předků nebo pamětníků!

4. Když máte zvukový autentický záznam, teprve pak vše **přepisujte**. Při prvních schůzkách vás to bude svádět dělat si poznámky. Při první snaze je nějak sepsat ale začnete zjišťovat, že jste si vše nezapamatovali do všech podrobností a jednotlivé detaily už nebudete moci přesně zapsat.

5. **Nebojte se využít internet**. Možná by vás to nenapadlo, že i na něm najdete spoustu informací, které můžete využít pro pochopení nebo dovysvětlení situací, které se budou týkat vašich předků. Když pomínu základ genealogického vyhledávání **matriky a archivy**, pak vás bude určitě zajímat **původ vašeho příjmení**. Všechny určitě zaujmou **historické mapy** s podrobnostmi o typu usedlosti, nebo třeba **kroniky** měst a obcí, **výkladové slovníky** dobových povolání nebo majetkových poměrů.

CO UDĚLAT?

NIC NA TOM NENÍ!

1. rozhodnout se / vybrat si
2. zjistit informace
3. sesbírat foto  
Kdo nemá foto, může darovat **VZPOMÍNKY!**
4. případně sepsat informace, popisky a texty
5. využít internet

2. KROK

**DOMLUVTE SI SETKÁNÍ / on-line hovor**  
a staňte se odborníky na rodinnou historii! Stačí jen neopomenout zeptat se na všechny oblasti týkající se života dané rodiny. Příbuzní už často mohou mít zpracovány rodokmeny, ale právě „rodinné příběhy, i když mohou být zkrácené, v archívech nenajdete“.

**PŘIPRAVTE SI**

- diktafon, který je součástí všech mobilů (i těch starších)  
Neunikne vám tak žádný detail a bude tak i zachyceno vše s dialektem. Můžete pak využít přesné znění a citovat svého předka!
- tužku a dotazník pro odškrtnutí probraných okruhů
- rodokmen (pokud ho máte již zpracovaný) anebo schéma rodokmenu pro zaznamenávání a snazší dorozumění s vypravěčem.



K jednotlivým zdrojům se podrobněji rozepisují na svém blogu v kapitolách o RODO-KMENECH.

A pokud to není zrovna vaše parketa, nebojte se požádat o pomoc s vyhledáváním na matrikách nebo někoho z rodiny. Budete tak mít společný zájem a pěkné téma k setkávání. A co vy víte, třeba právě tak vtáhnete do rodinné historie dalšího nadšence.

6. A v neposlední řadě **trpělivost**. Bez ní se neobejde žádný detektiv, který se ponoří do svých kořenů.

Často je právě to vyptávání běh na delší trať než vyhledávání informací po matrikách.

**Ale je tu i dobrá zpráva: nemusíte mít žádné speciální znalosti, stačí jen vaše odhodlání zjistit, co se dá. Na svou rodinu pak už vždy budete odborníkem vy!**

Když jsem se svým pátráním začínala, neměla jsem žádné vize ani plán, kolik toho musím sesbírat, aby mi to vydalo na obrazy po celém schodišti. :) Ale měla jsem to odhodlání, které mě asi po dvou letech dovedlo k výsledku, se kterým jsem byla spokojená.

### Neodkladnost

Dejte se do pátrání. A já vám garantuji, že nebudete litovat! S nečekanými odhaleními zažijete **radost z poodhalování rodinných tajemství, budete mít jedinečný a osobní příběh** z vaší historie na sdílení se zbytkem rodiny. Rozhodně objevíte **skvělé tmelící téma** a možná i **celoživotní koníček**.

Možná získáte větší **pochopení rodiny**, ať už rodičů nebo celé větve rodiny.

Nebo si všimnete, že si umíte **víc vážit obyčejných věcí a lidí** kolem sebe, které jste třeba už pokládali za samozřejmost...

Rázem budete **spokojenější a radostnější**.

Určitě vás to posune v tom, **jak vnímáte svět – ukotví vás to**.

A možná objevíte i váš vlastní klíč ke štěstí...

Eliška Chovancová  
www.koreny-nasi-rodiny.cz



## Řádková inzerce

● Ing. Jan Ježek / Nabízím drobné zahradnické práce, údržby zahrad, tvarování živých plotů, ořezy ovocných stromů, návrhy a realizace okrasných záhonů, konzultace atp. Prostřední Bečva, Tel.: 720 238 508.

● Rizikové kácení a rizikové ořezy stromů, listnatých, jehličnatých i ovocných, ořezy tují, štěpkování biomasy, frézování pařezů, sečení, www.kos.ink, 604 792 455

● Prodám měkké palivové dřevo (smrk) nařezáno na půlmetry, štípané. Částečně vysušeno. Cena 1200,- Kč/PRMr. Dále prodám odkory délka 4m, cena 850,-Kč/PRMr. Ceny bez dopravy. V případě zájmu volejte 731 131 513.

Specialista na výrobu a renovaci pomníků

# KAMENICTVÍ Burda

www.kamenictviburda.cz

☎ 774 889 261

- Výroba a montáž hrobů na zakázku
- Odborné renovace a opravy stávajících pomníků
- Strojní broušení terasových pomníků bezprašnou tech. přímo na místě
- Sekání a opravy písma (zlacení, stříbření a barvení)
- Pomníkové doplňky všech druhů (nerezové, bronzové, žulové)
- Zhotovení nových betonových základů
- Likvidace a odvoz stávajících hrobů

Akce **20% SLEVA** na renovace terasových hrobů (broušení, rovnání, impregnace a obnova písma)

**ZAVOLEJTE – PŘIJEDEME – PORADÍME – ZAMĚŘÍME – NACENÍME**

## FINANCOVÁNÍ ENERGETICKY ÚSPORNÉHO BYDLENÍ ZAČÍNÁ U MĚ

Získejte výhodnou úrokovou sazbu **2,95 % p. a.** na financování vašeho investičního záměru realizovaného v rámci dotačního programu Nová zelená úsporám: **Oprav dům po babičce**.

### VÝHODY PŮJČKY:

- 🏠 Výhodná úroková sazba 2,95 % p. a.
- 🔒 Bez zajištění nemovitostí či bez ručitele si můžete půjčit až 2 500 000 Kč
- 📅 25 Splátky si můžete rozložit až na 25 let

### JAK ZÍSKÁTE ZVÝHODNĚNÝ ÚROK?

- Byla vám přiznána dotace z programu "Oprav dům po babičce".
- Peníze z půjčky využijete výhradně na financování investičního záměru realizovaného v rámci dotačního programu Nová zelená úsporám: "Oprav dům po babičce."

### PROČ PŮJČKA UDRŽITELNÉHO BYDLENÍ?

- Úvěr pro vás připravíme zdarma.
- Daňová úspora ze zaplacených úroků z úvěru.
- Doložení účelu je snadné.
- V případě financování NZÚ Oprav dům po babičce možnost mimořádných splátek úvěru zdarma.
- Fixace úrokové sazby po celou dobu úvěru.
- Je pro vás vhodná, pokud potřebujete nízké měsíční splátky a možnost rozložení splátek na dlouhé období.

PRO VÍCE INFORMACÍ MĚ NEVÁHEJTE KONTAKTOVAT:

Tomáš Guzlur

☎ +420 605 180 699 ✉ tomas.guzlur@kb.cz

**KB** | PORADENSKÉ MÍSTO





## Loňská masopustní veselice







OBEC	VÝTĚŽEK	OBEC	VÝTĚŽEK
Branky	30 045 Kč	Podolí	18 658 Kč
Dolní Bečva	167 658 Kč	Police	31 397 Kč
Horní Bečva	129 711 Kč	Poličná	64 830 Kč
Hutisko - Solanec	152 453 Kč	Prostřední Bečva	131 003 Kč
Choryně	35 898 Kč	Rožnov pod Radhoštěm	604 700 Kč
Jarcová	30 249 Kč	Střítež nad Bečvou	41 248 Kč
Kelč	140 126 Kč	Valašská Bystřice	177 835 Kč
Kladeruby	36 806 Kč	Valašské Meziříčí	693 146 Kč
Krhová	72 185 Kč	Velká Lhota	28 906 Kč
Kunovice	38 336 Kč	Vidče	128 154 Kč
Lešná	104 031 Kč	Vigantice	75 007 Kč
Lhota u Choryně	16 243 Kč	Zašová	198 696 Kč
Loučka	37 680 Kč	Zubří	334 340 Kč
<b>CELKEM</b>		<b>3 519 341 Kč</b>	

**VÝNOS Z KASIČEK 3 519 341 Kč**

**ONLINE KASIČKA A SBÍRKOVÝ ÚČET 39 431 Kč**  
K 16. 1. 2025

**CELKEM 3 558 772 Kč**

**SRDEČNĚ DĚKUJEME ZA VAŠI ŠTĚDROST**



## Sudoku

Trénujte mozek se sudoku! Podle odborníků může být mozek šedesátníka, který luští sudoku, až o deset let mladší než toho, který neluští. Sudoku Vám dokonce pomůže při hubnutí, mozek při své aktivitě spaluje kalorie!

### Návod:

do prázdných políček doplňte čísla od 1 do 9 tak, aby se každé číslo nacházelo právě jedenkrát v každém řádku a sloupci.

		3		4	5		2
	5			3			
		8		5	3	6	
			2		7	4	3
2	7		3			8	
3	4		7	5			
		5	4				6
9	2					5	
4				2	9		

Přijmeme brigádníka na pozici

Prostřední Bečva

## PLAVČÍK / PLAVČICE

na Přírodním koupacím biotopu Prostřední Bečva

- věk min. 18 let
- dobré finanční ohodnocení, placená pohotovost
- kurz plavčíka hradí zaměstnavatel
- pracovní doba červenec - srpen, v případě příznivého počasí o víkendech v červnu a září



Zájemci se mohou hlásit na email [spravce@prostrednibecva.cz](mailto:spravce@prostrednibecva.cz) nebo na tel. 604 747 152.

## Sport

### Novinky z fotbalu

Jsme naplno v novém roce, což znamená, že jarní část soutěžního ročníku 2024/25 je již za dveřmi.

15. prosince se uskutečnila Valná hromada klubu, kde bylo zvoleno nové vedení. **Předsedou je Zbyněk Jurajda. Další členové jsou: Marek Fiurášek, Martin Fiurášek, Marek Polášek, Radim Křenek, Tomáš Křiva a Vojtěch Trlica.** Poslední dva jmenovaní jsou z mládežnických oddílů.

**Naši muži zahájili jarní přípravu 17. ledna a naplánována jsou tato přípravná utkání:**

- 8. února** v 11 hodin Valašské Meziříčí U19 /UT Val. Mez./
- 15. února** 13.00 Choryně /UT Val. Mez./
- 22. února** 14.30 Stachovice /UT Vigan-tice/
- 1. března** 11.30 Hutisko /UT Val.Mez./
- 9. března** 14.00 Hovězí /UT Rožnov/
- 15. března** 14.00 generálka Jeseník n/O /přírodní tráva Jakubčovice/

Co se týká změn v kádru, tak je zatím vše ve stadiu jednání. Více bude zveřejněno v březnovém vydání Zpravodaje. První zápas jarního kola odehrajeme **23. března** doma proti Podlesí.

**Za FK Luboš Kysučan, sekretář klubu**

## Viktorie Vavříková světovou šampiónkou

Prostřední Bečva má mistryni světa v tradičním karate! Tímto prestižním titulem se může pyšnit čtrnáctiletá Viktorie Vavříková, která na podzim roku 2024 ovládla juniorský světový šampionát ve Španělsku.

O víkendu 26.–27. října 2024 proběhl ve španělském Cambrils světový šampionát WTKU juniorů a dospělých v tradičním karate, společně s dětským světovým pohárem. Mezi sportovci z akademie karate ve Valašském Meziříčí, kteří se na tuto významnou akci vydali, zářila i Viktorie Vavříková. Po skvělých výkonech si v disciplíně Fukugo vybojovala titul juniorské mistryne světa.

Tímto triumfem Viktorie završila mimořádně úspěšný rok 2024. Její úspěchy neunikly ani městu Valašské Meziříčí, kde byla



Viktorie nominována na titul Sportovec roku. V této nominaci nakonec v disciplíně tradiční karate zvítězila a získala ocenění Sportovec roku města Valašské Meziříčí.

Naše obec je na Viktorii právem hrdá a gratuluje jí ke světovému prvenství a ocenění, které je skvělou inspirací pro mladé sportovce nejen z Prostřední Bečvy.

### Zdroje

<https://www.akademiekaratevalmez.cz/>  
<https://www.karate.cz/>

