

Sportovní hala - Prostřední Bečva

1. Identifikační údaje

Stupeň PD:	architektonická studie – návrh stavby
Katastrální území:	Prostřední Bečva
Investor:	Obec Prostřední Bečva
Zhotovitel:	Ing. arch. Daniel Baroš - Henkai architekti
Autoři:	Ing. arch. Daniel Baroš, Ing. arch. Filip Pelka, Ing. arch. Michal Vašek
Datum:	08/2024
Zastavěná plocha:	1005 m ²
Obestavěný prostor:	8880 m ³
Užitná plocha místností:	1.NP 906,9 m ² 2.NP 252,2 m ² celk. 1159,1 m ²

Autorská zpráva

1. Širší okolí a urbanismus

Sportovní hala se nachází v údolí řeky Bečvy, v krajině Beskyd. Po severní straně se zvedá masiv Radhoště a po jižní straně hřeben Vsetínských vrchů. Místem protéká řeka Bečva s přítoky bočních potoků. Obec Prostřední Bečva svou roztroušenou zástavbou výrazně promlouvá do krajinného rámce.

Navrhovaná sportovní hala je umístěná v blízkosti centra obce, v návaznosti na náves a hlavní silnici 1. třídy. Kromě haly se na pozemcích v majetku obce uvažuje s umístěním záchytného parkoviště a bytových domů. Záchytné parkoviště bude sloužit pro Pustevny, je navrženo jako přírodní, s převahou štěrkových zatravněných ploch se stromořadími. Podél parkoviště je navržena nová přístupová komunikace do lokality napojená na silnici. Umožní také další dopojení do uliční struktury obce s přímou návazností na centrum.

Stavba haly svým rozměrem výrazně převyšuje měřítko okolní zástavby. Architektonické řešení proto klade důraz na harmonické začlenění do vesnické struktury a krajiny. Pozemek je mírně svažité s terénní depresí. Díky tomu, že je hala částečně zapuštěna do terénu a obklopena zelení, působí z dálkových pohledů menším dojmem a neruší okolní prostředí. Do obou výškových úrovní objektu je možné snadno vstupovat z terénu. U hlavního vstupu je umístěn bezpečný nástupní předprostor. Hala je obklopena intenzivní uliční zelení pro příjemné prostředí. Na jižní straně haly je plánována výstavba bytových domů, které spolu s halou vytvoří novou ulici – „Sportovní“. Hala je prosklená směrem do této ulice, což vytváří zajímavý vizuální efekt a propojuje vnitřní prostor s okolím. Ulice bude upravena jako obytná zóna do velmi zpomaleného provozu určená především pro rezidenty bytových domů a návštěvníky haly. S využitím pro pouhý průjezd se nepočítá.

Pro halu je vyhrazeno menší parkoviště pro běžný provoz. Pro větší akce bude možné využít přilehlé záchytné parkoviště.

Z hlediska urbanismu je důležité propojení haly s okolní dopravní infrastrukturou. V budoucnu je proto žádoucí vytvořit také bezpečné pěší spojení s návsí a blízkou školou.

2. Architektura a funkční využití

Nová **sportovní hala** představuje pro obec významnou investici, která výrazně obohatí místní život. Její poloha, dopravní dostupnost a návaznost na centrum obce se zdají ideální. Naším záměrem bylo, aby takto významná stavba překonala vizualitu obyčejné průmyslové haly v poli. Za pomoci jednoduchých výrazových prostředků neprodrazujících stavbu dosáhnout architektonického výrazu hodného dominanty obce. Zvolili jsme moderní řešení s využitím tradičních materiálů, jako je dřevo. Dřevěný obklad dodává hale charakteristický vzhled, ale také ji citlivě zapasovává do místního prostředí. Omezený pozemek jsme pochopili jako výzvu a vytvořili jsme pevný urbanistický koncept. Díky stísněným podmínkám se nám podařilo vytvořit dynamické prostory a zajímavé vizuální vztahy mezi halou a okolím. Nová sportovní ulice, která vznikne v sousedství haly, dodá obci a její roztroušenosti kontrastující charakter a vytvoří nové možnosti pro sportovní a společenské využití.

Hmota haly je rozdělena do dvou hlavních prostorových a funkčních částí. Vyšší kubus haly s hrací plochou a nižší dvoupodlažní hmota s prostory zázemí. Díky zasazení do svažitého terénu jsou obě úrovně bezbariérově přístupné. Hlavní zastřešený vstup je umístěn v přízemí. Vedlejší vstup, určený především pro diváky, je v horním patře u parkoviště. **Hlavní vstup** na spodní úrovni je ústí do venkovního předprostoru, který navazuje na budoucí ulici. **Velké okno**, jako hlavní zdroj přirozeného světla pro sportovní část haly, vytváří přímé vizuální spojení s budoucí „Sportovní“ ulicí a její zelení, jež vznikne mezi novými bytovými domy a halou. Je klíčovým architektonickým prvkem, který propojuje interiér s exteriérem. Díky tomu se sportovci nebudou cítit uzavřeni v hale, ale budou mít pocit, že sportují tak trochu venku. Současně bude ulice oživena dynamickými pohledy do haly. V zimě okno funguje jako pasivní solární kolektor. V létě lze přebytečné teplo odclonit žaluziemi. Další prosklené plochy na severní, západní a východní straně zajišťují dostatek přirozeného světla.

Hrací plocha o výšce minimálně 7 metrů je multifunkční a umožňuje provozovat různé sporty, jako je badminton (3 hřiště), basketbal, volejbal (1 standardní a 3 menší pro žáky) a tenis. Hala může být pomocí posuvných sítí rozdělena až na tři samostatné segmenty pro badminton nebo volejbal. Dále je možné využít halu pro futsal nebo hobby florbal.

K hlavní hrací ploše přiléhá **dvoupodlažní objekt** v 1.np se vstupním foyerem, šatnami nářadovnou a dalšími pomocnými prostory. Vstupní foyer slouží jako předsálí, kde si návštěvníci mohou odložit obuv. Vzhledem k ekonomičnosti bylo upuštěno od oddělování čisté

a špinavé zóny pomocí chodeb. Nářadovna, bude rozdělena na uzamykatelné kóje pro potřeby přilehlé školy. V horním patře se nachází technické zázemí, sociální zařízení a galerie pro diváky s prostorem pro sezení a přípravou bufetového občerstvení. Sociální zařízení je provozně oddělitelné pro návštěvníky parkoviště. Klubová místnost může sloužit pro setkávání sportovců, částečné skladování vybavení nebo pro pořádání různých akcí.

3. Konstrukční a materiálové řešení

Konstrukce haly je navržena tak, aby reagovala na specifické podmínky svažitého terénu. Dvoupodlažní část s pomocnými prostory je navržena z monolitického železobetonového skeletu, který zajišťuje stabilitu stavby a odolnost vůči zemním tlakům. Zbylá část haly, která není zasunuta do svahu, je řešena jako rámová dřevostavba zastřešená lepenými vazníky. Větší část ploché střechy je připravena pro instalaci fotovoltaické elektrárny. Na menší části bude vegetační střecha.

Fasáda je obložena opalovanými prkny v kombinaci s vystupujícími surovými modřínovými latěmi, které vytváří manšestrový vizuální efekt. V různých úhlech mění fasáda svou barevnost. Kontrast mezi světlými a tmavými částmi fasády dodává fasádě hravou dynamiku.

Okolní veřejné plochy v bezprostřední blízkosti objektu jsou uvažovány především ze světlého kartáčovaného betonu. V kontrastu jsou pak dlážděné plochy z místního přírodního kamene. Tento povrch je zvolen především pro zpomalovací části komunikace obytné zóny a parkovací stání, kde bude umožněno přímé zasakování dešťové vody. Zvolené materiály pro zpevněné plochy včetně navrhovaného záchytného parkoviště mají tvořit symbiotický celek, který souvisí a odráží vesnické prostředí. I proto je v návrhu počítáno s intenzivní zelení v jednotlivých typech veřejných prostranství.

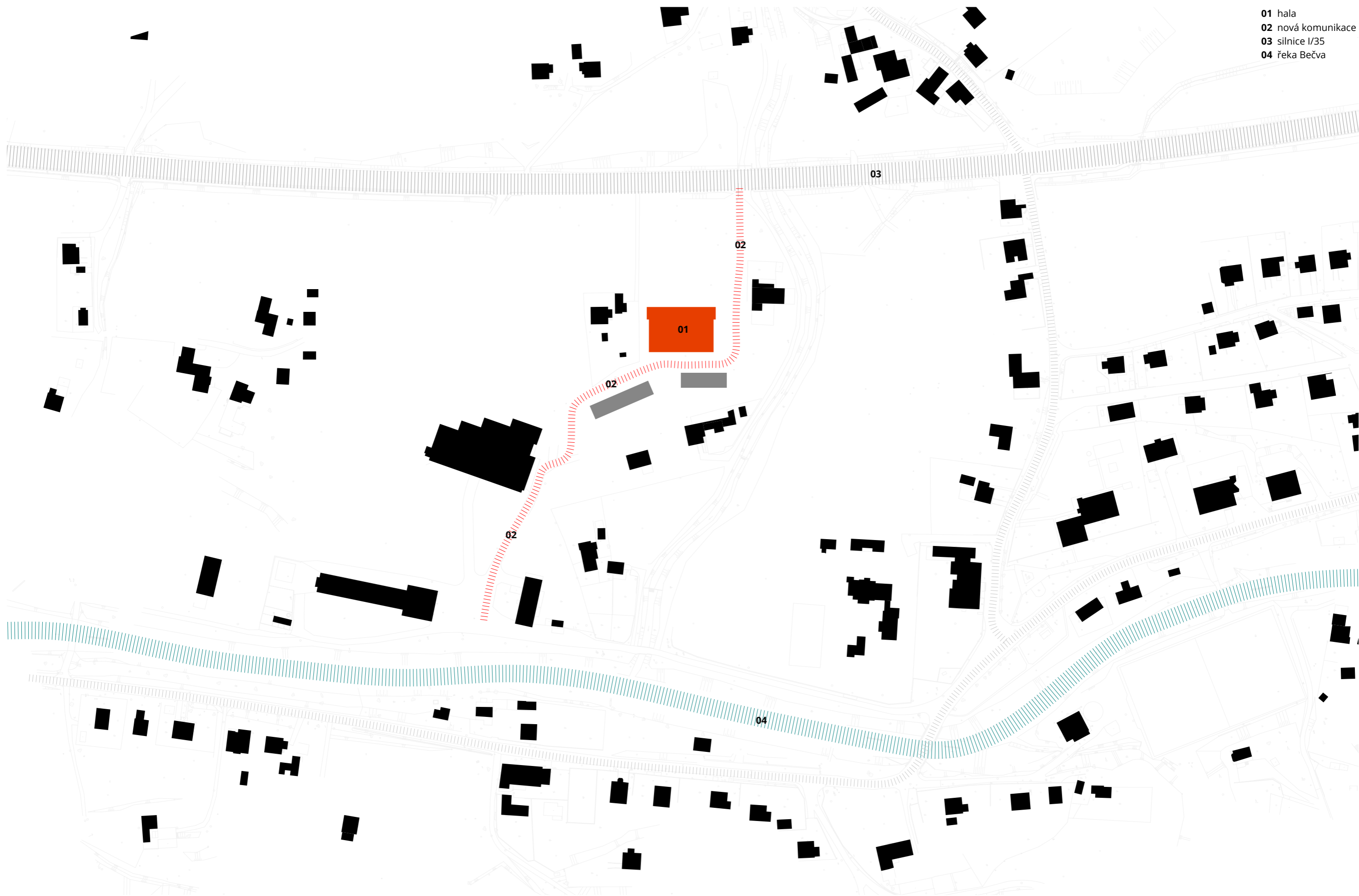
4. Závěr

Sportovní hala je významným projektem pro obec Prostřední Bečva, který přináší nejen sportovní a rekreační možnosti, ale také svým umístěním rozvíjí a posiluje urbanistickou strukturu obce. Díky promyšlenému zasazení do terénu a použití tradičních materiálů, jako je dřevo, se hala harmonicky začleňuje do okolní krajiny. Její možné multifunkční využití, moderní konstrukční řešení a uvažovaná koncepce energeticky úsporné budovy zajišťují, že bude sloužit širokému spektru uživatelů, od školních dětí po sportovní kluby a návštěvníky z širšího okolí. Celkově by měl projekt přispět k rozvoji obce a zvýšit kvalitu života jejích obyvatel.

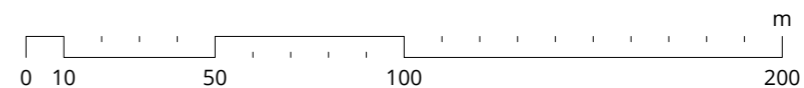




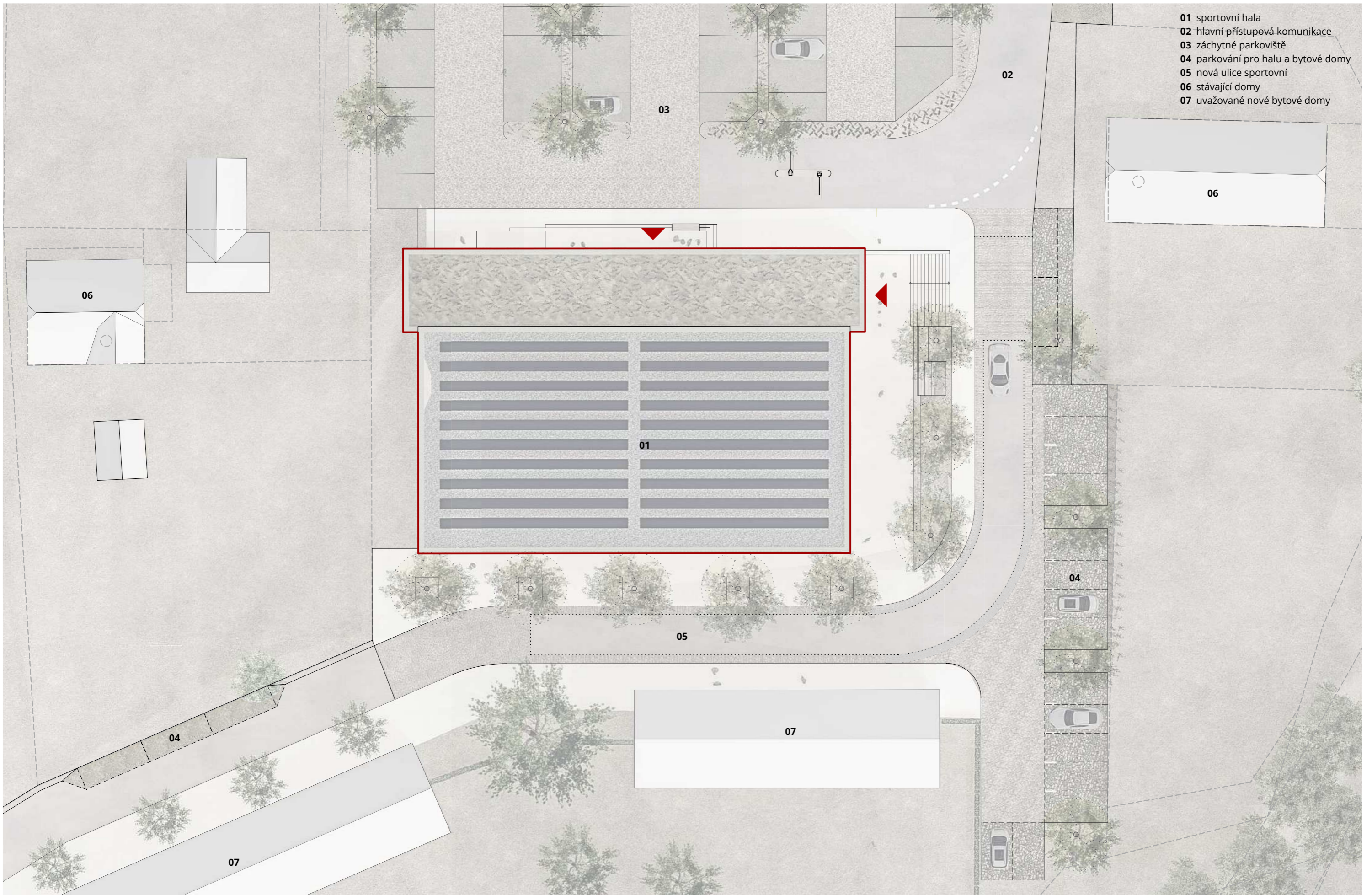
- 01 hala
- 02 nová komunikace
- 03 silnice I/35
- 04 řeka Bečva



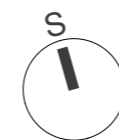
schwarzplan - situace širších vztahů 1:2000

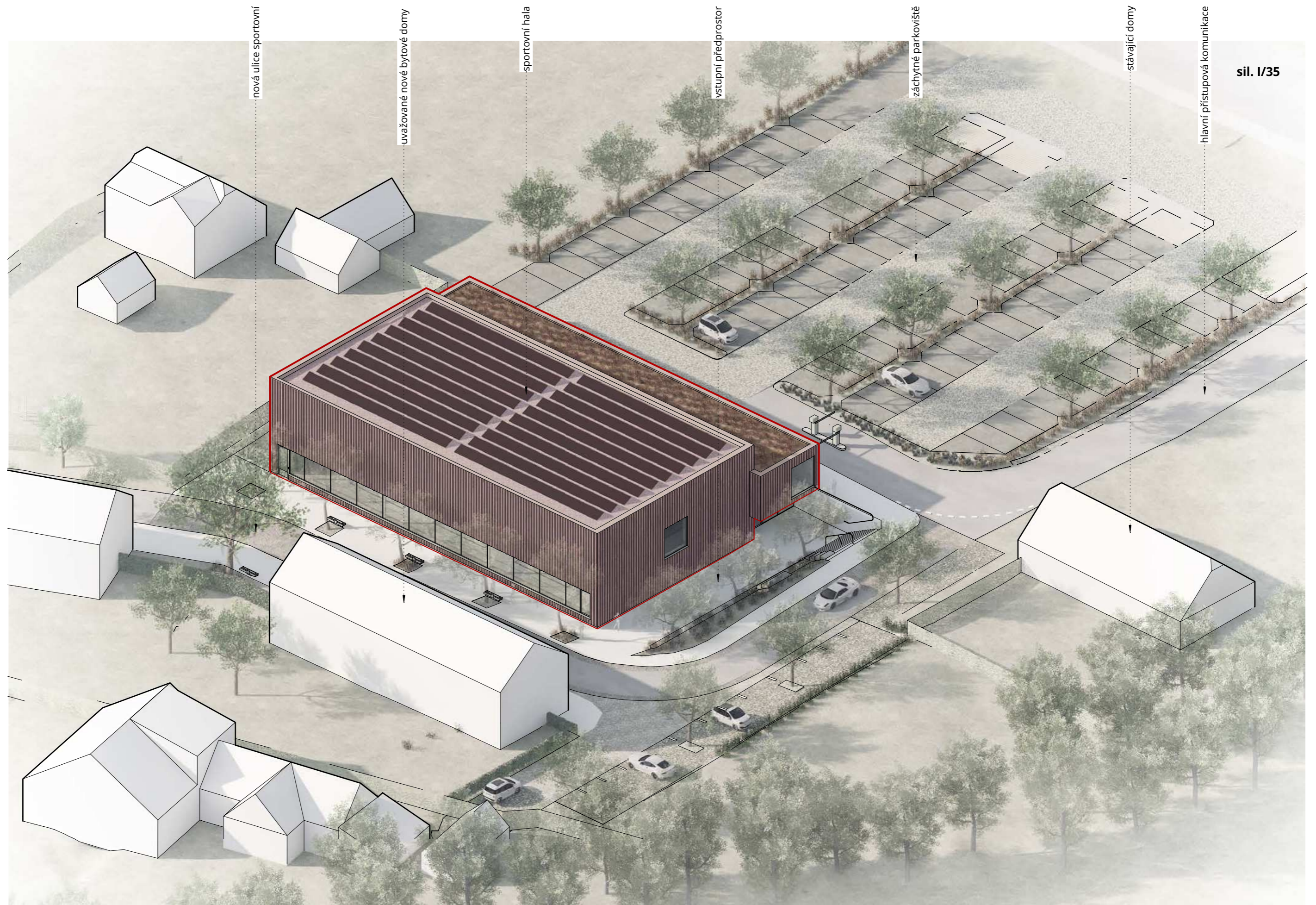


- 01 sportovní hala
- 02 hlavní přístupová komunikace
- 03 záchytné parkoviště
- 04 parkování pro halu a bytové domy
- 05 nová ulice sportovní
- 06 stávající domy
- 07 uvažované nové bytové domy



situace 1:300





nová ulice sportovní

uvažované nové bytové domy

sportovní hala

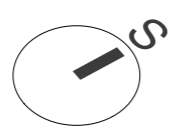
vstupní předprostor

záchranné parkoviště

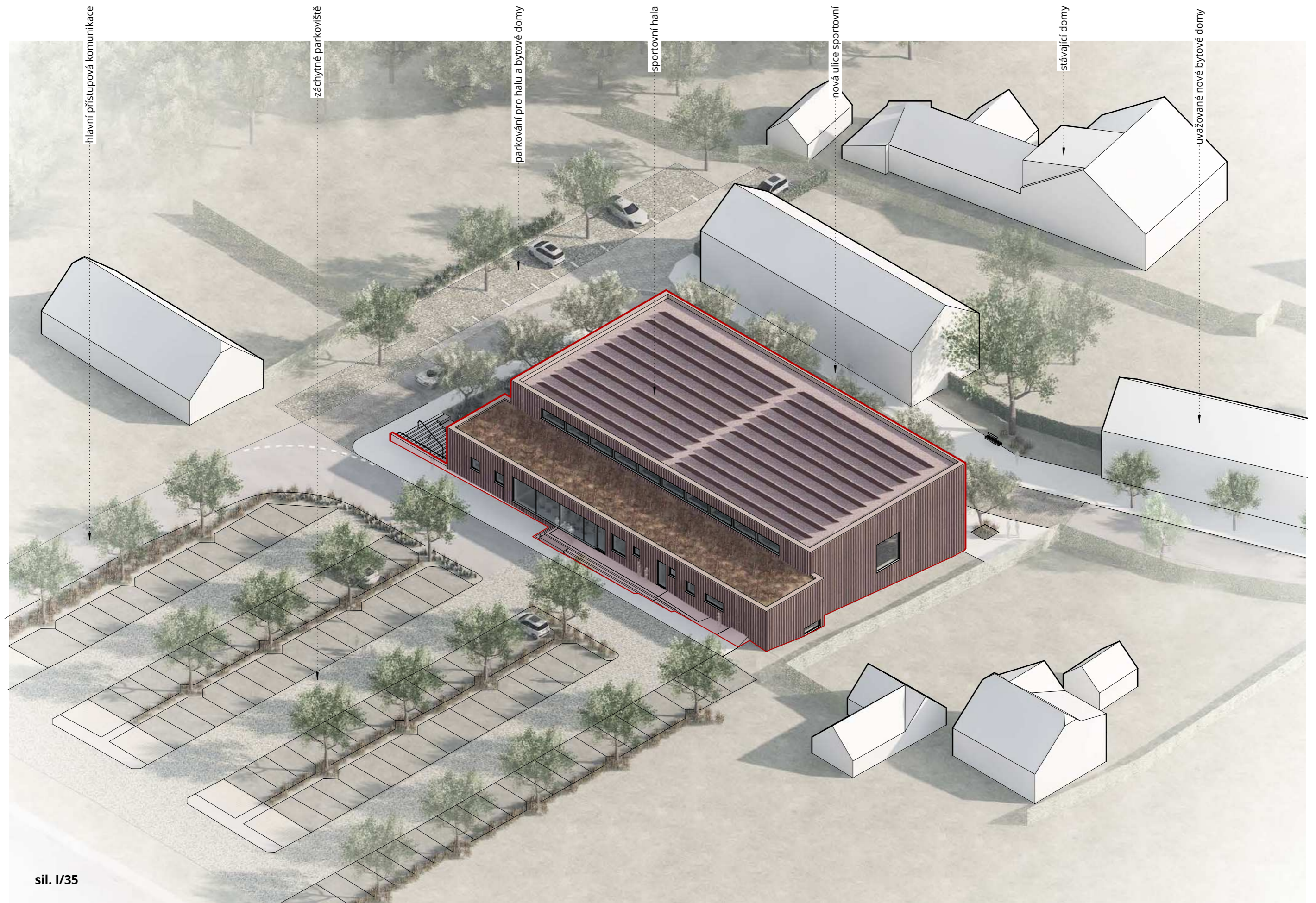
stávající domy

hlavní přístupová komunikace

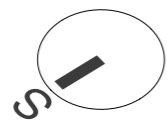
sil. 1/35



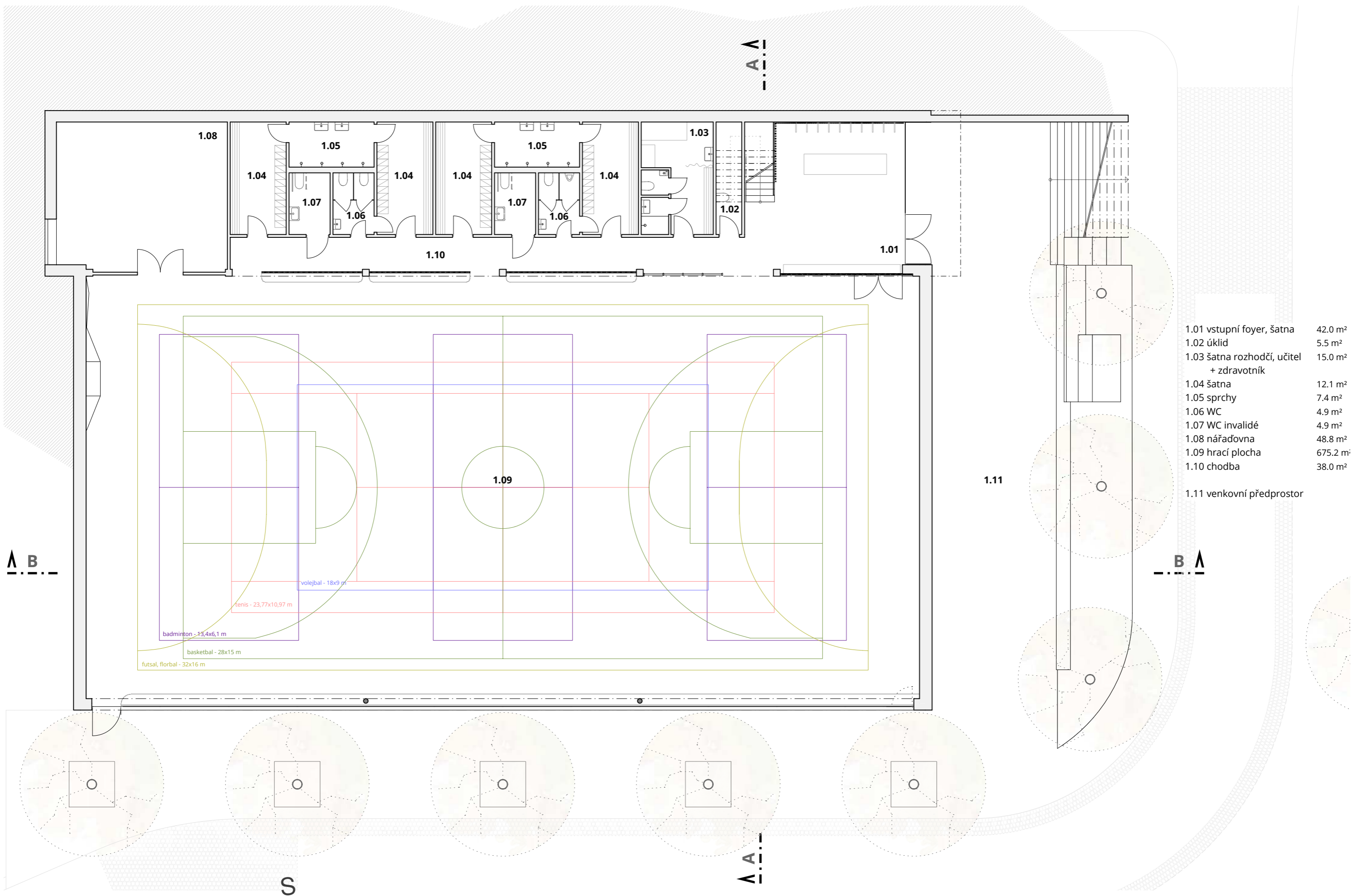
axonometrie



sil. I/35



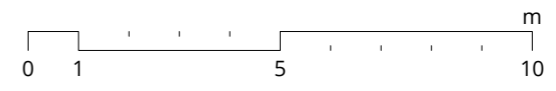
axonometrie

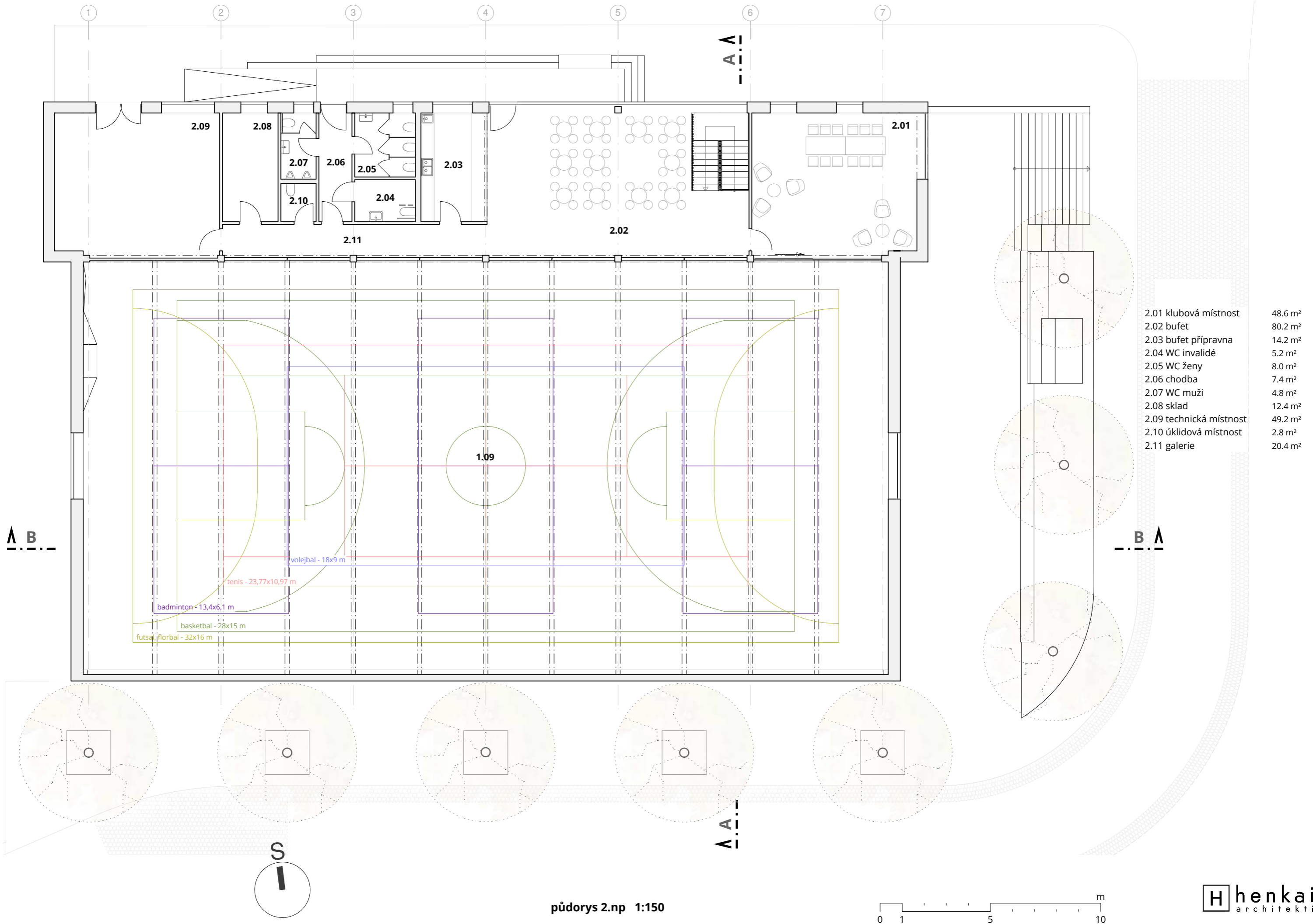


1.01 vstupní foyer, šatna	42.0 m ²
1.02 úklid	5.5 m ²
1.03 šatna rozhodčí, učitel + zdravotník	15.0 m ²
1.04 šatna	12.1 m ²
1.05 sprchy	7.4 m ²
1.06 WC	4.9 m ²
1.07 WC invalidé	4.9 m ²
1.08 nářadovna	48.8 m ²
1.09 hrací plocha	675.2 m ²
1.10 chodba	38.0 m ²
1.11 venkovní předprostor	

badminton - 13,4x6,1 m
 tenis - 23,77x10,97 m
 volejbal - 18x9 m
 basketbal - 28x15 m
 futsal, florbal - 32x16 m

půdorys 1.np 1:150

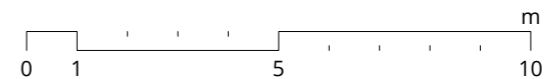


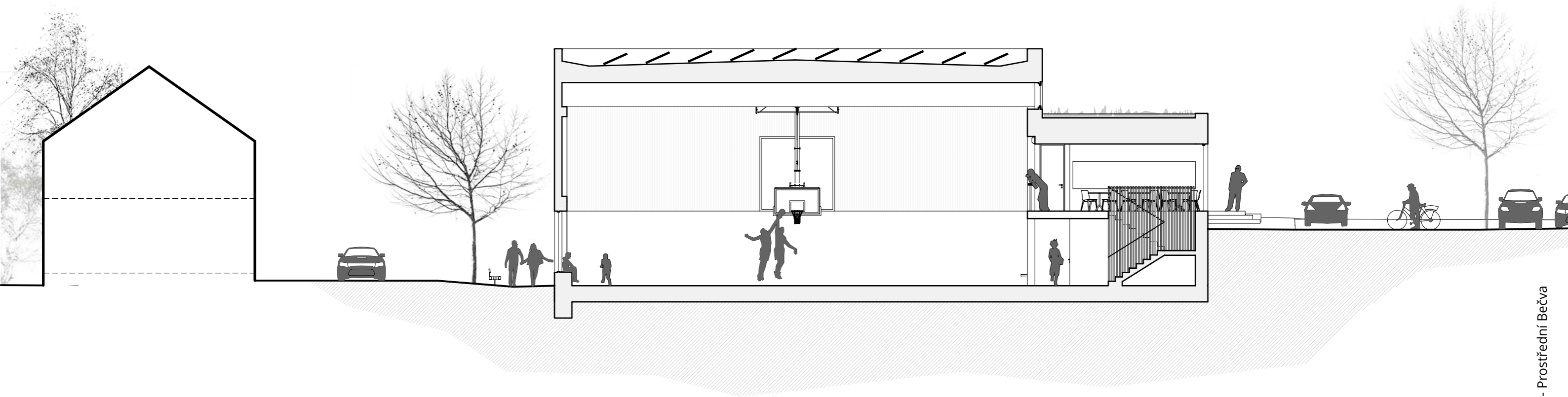


2.01 klubová místnost	48.6 m ²
2.02 bufet	80.2 m ²
2.03 bufet přípravná	14.2 m ²
2.04 WC invalidé	5.2 m ²
2.05 WC ženy	8.0 m ²
2.06 chodba	7.4 m ²
2.07 WC muži	4.8 m ²
2.08 sklad	12.4 m ²
2.09 technická místnost	49.2 m ²
2.10 úklidová místnost	2.8 m ²
2.11 galerie	20.4 m ²

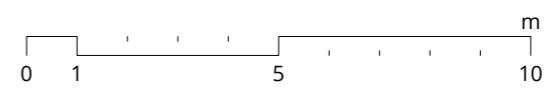
badminton - 13,4x6,1 m
 basketbal - 28x15 m
 futsal, florbal - 32x16 m
 tenis - 23,77x10,97 m
 volejbal - 18x9 m

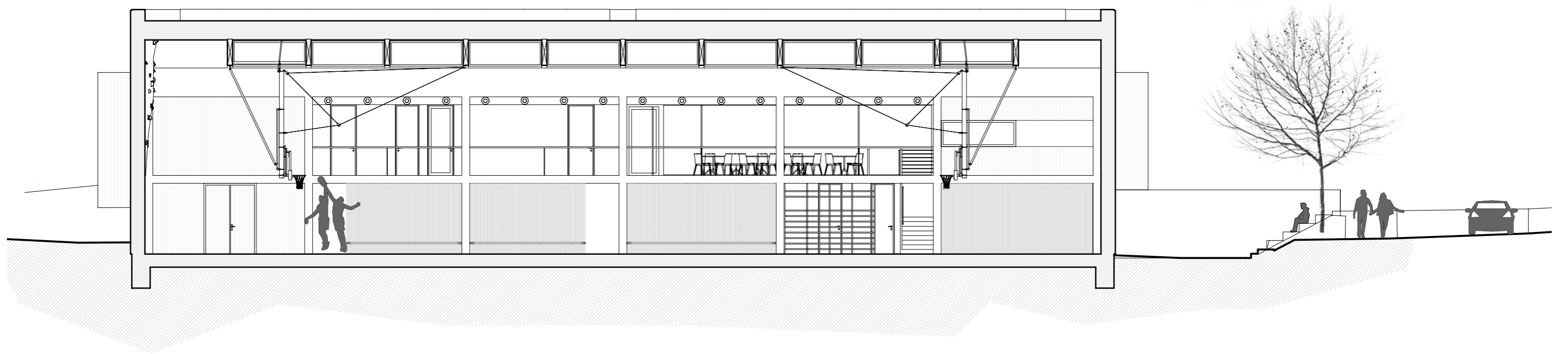
půdorys 2.np 1:150



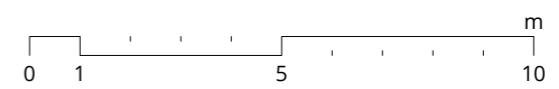


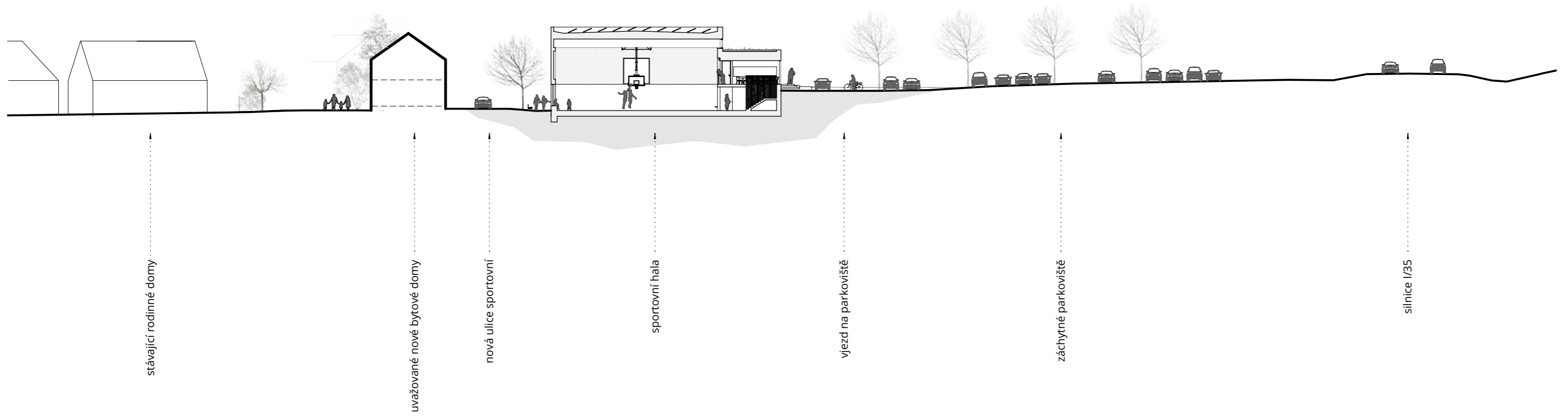
řez A-A, příčný 1:150





řez B-B, podélný 1:150





stávající rodinné domy

uvažované nové bytové domy

nová ulice sportovní

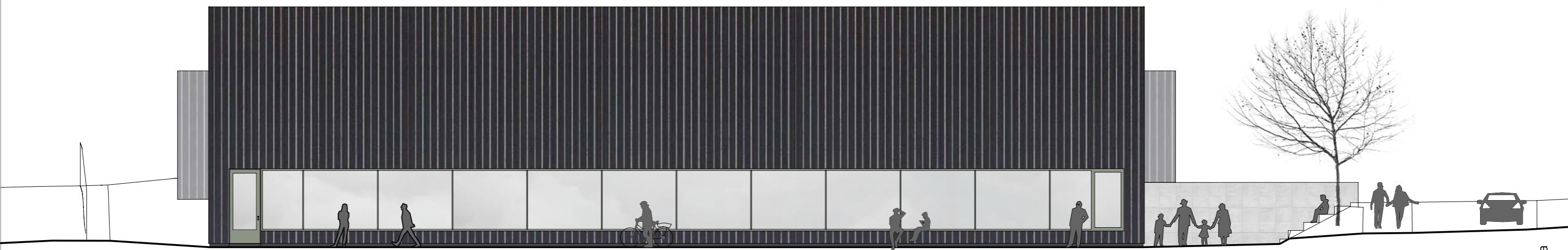
sportovní hala

vjezd na parkoviště

záchytné parkoviště

silnice I/35

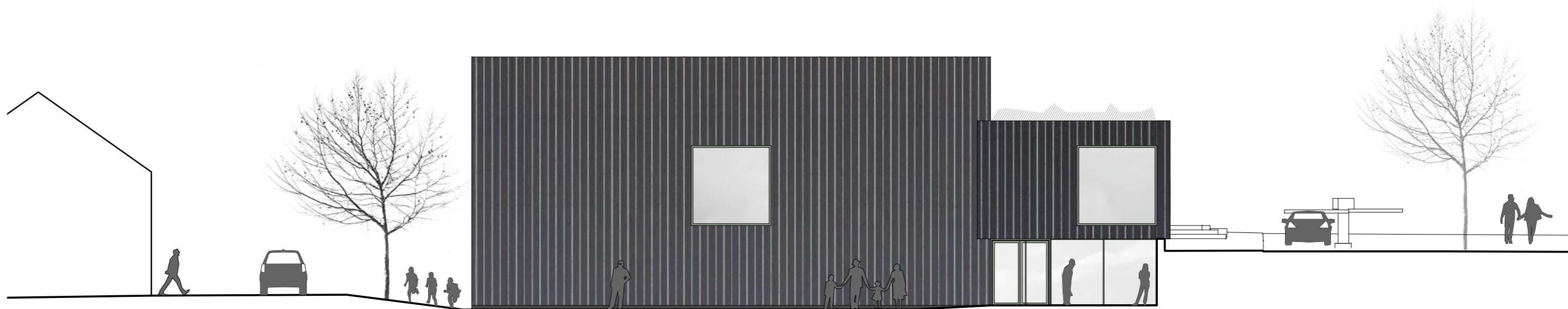
řez A-A, celým územím 1:450



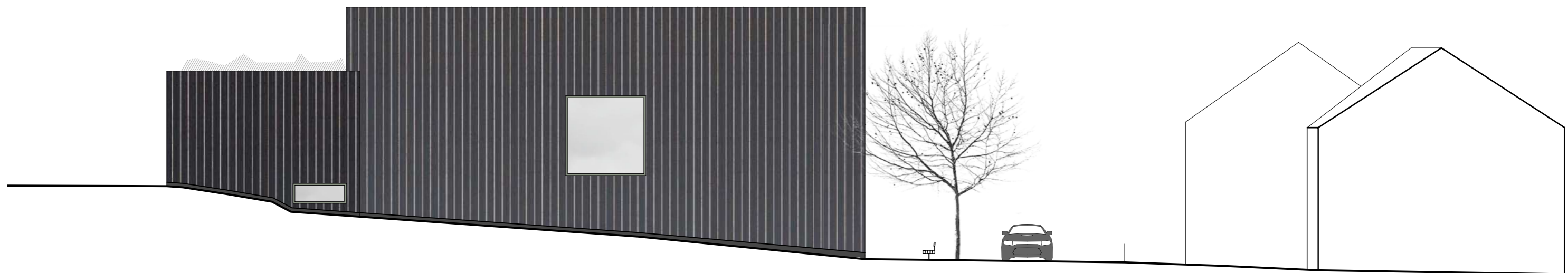
pohled jižní (do ulice) 1:150



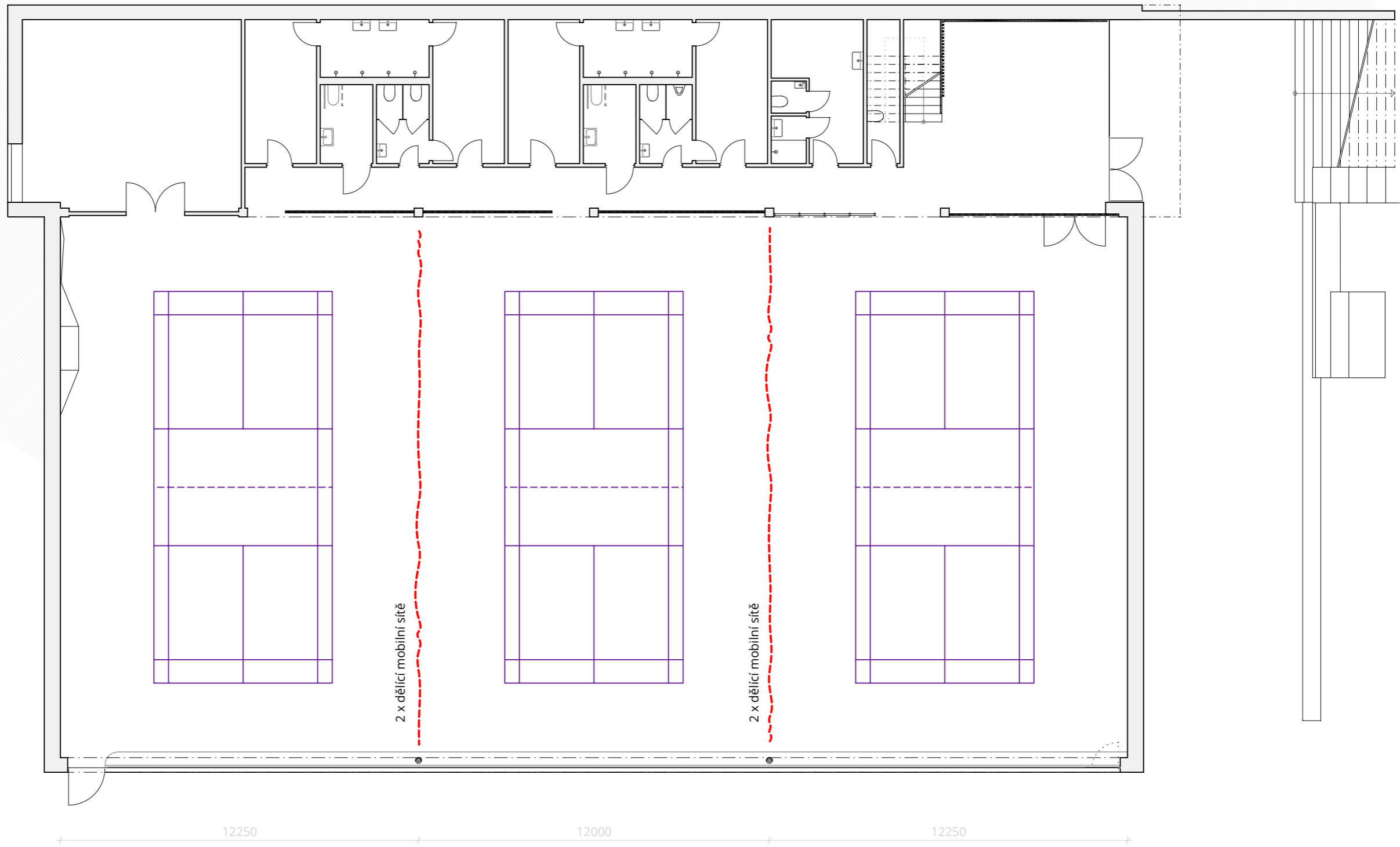
pohled serní (k parkovišti) 1:150



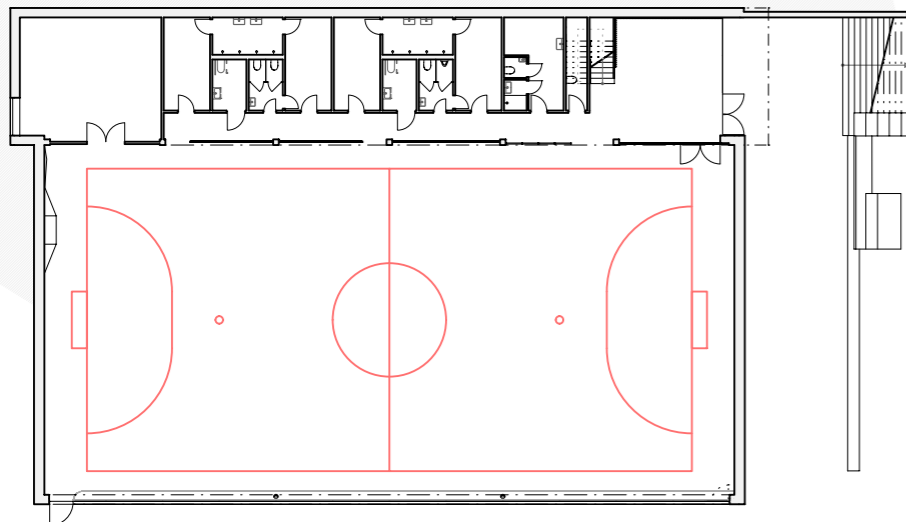
pohled východní 1:150



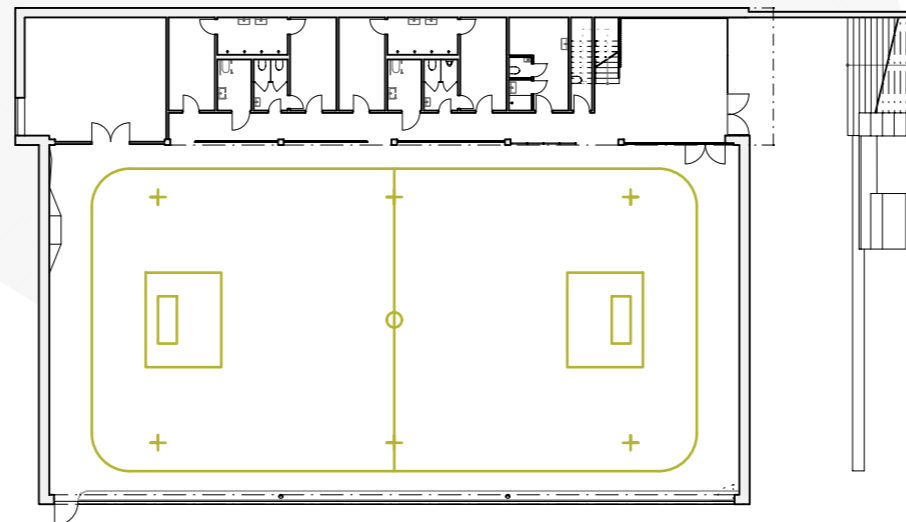
pohled západní 1:150



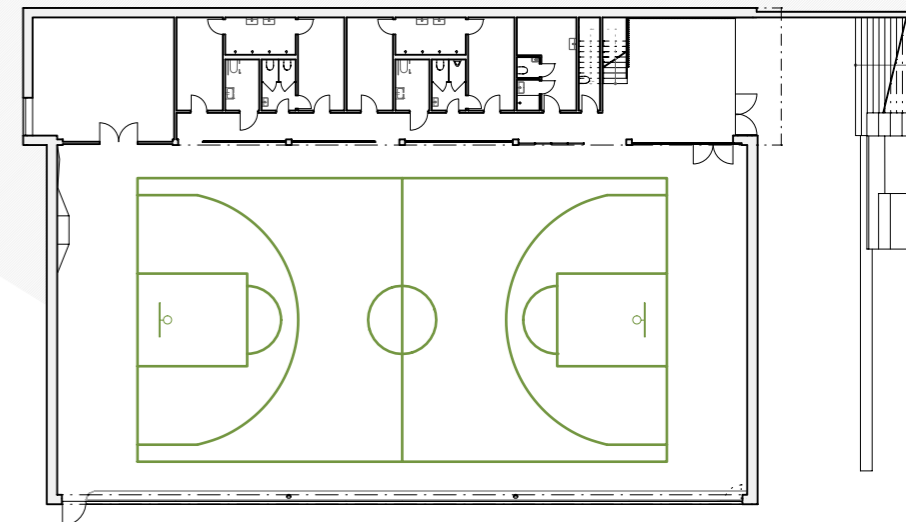
půdorys - schéma dělení haly na 3 menší hřiště - volejbal, badminton



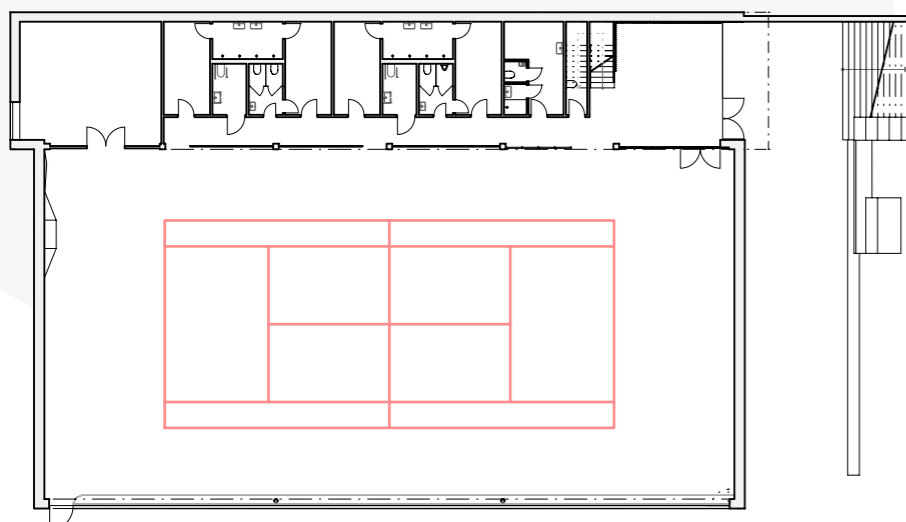
futsal
rozměr - 32x16 m



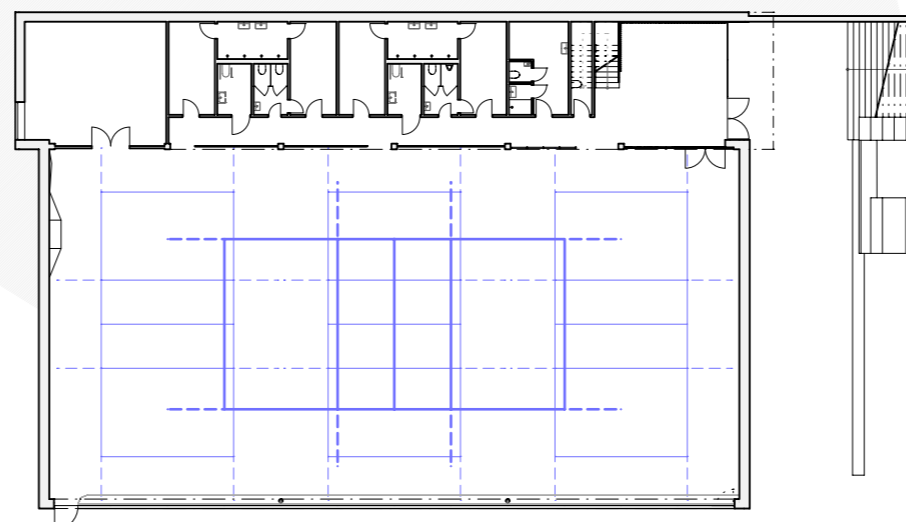
florbald
zmenšené hobby (žákovské) hřiště, rozměr - 32x16 m



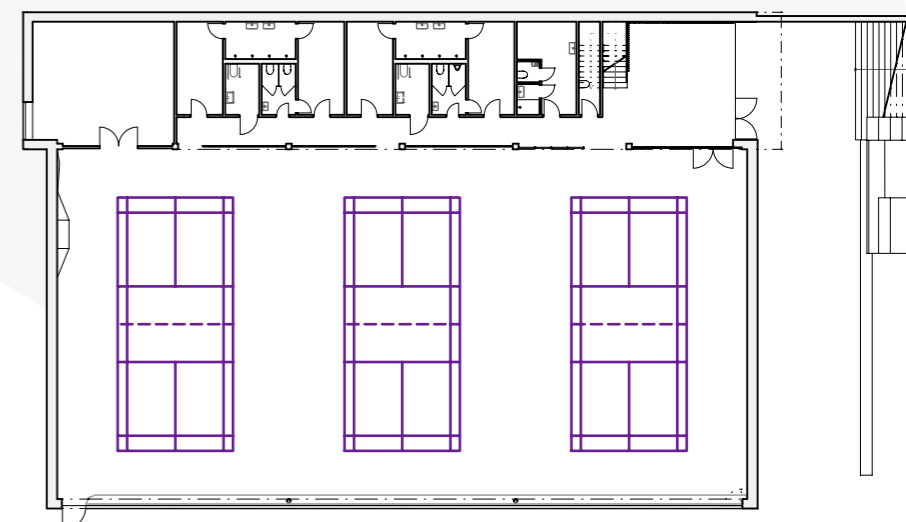
basketbal
rozměr - 28x15 m



tenis
rozměr - 23,77x10,97m



volejbal
1 x hlavní hřiště, rozměr - 9x18 m
+ 3 x malé hřiště napříč herní plochou, rozměr - 7x14 m



badminton
3 x hřiště napříč herní plochou, rozměr - 13,4x6,1 m



vizualizace exteriér | od vjezdu na záchytné parkoviště



vizualizace exteriér | pohled do ulice "Sportovní"



vizualizace exteriér | předprostor s hlavním vstupem



vizualizace exteriér | předprostor s hlavním vstupem



vizualizace exteriér | od záchytného parkoviště, horní vstup



vizualizace exteriér | od záchytného parkoviště, horní vstup



vizualizace exteriér | detail, pohled do divácké části, bufet





vizualizace exteriér | detail fasády u hrací plochy



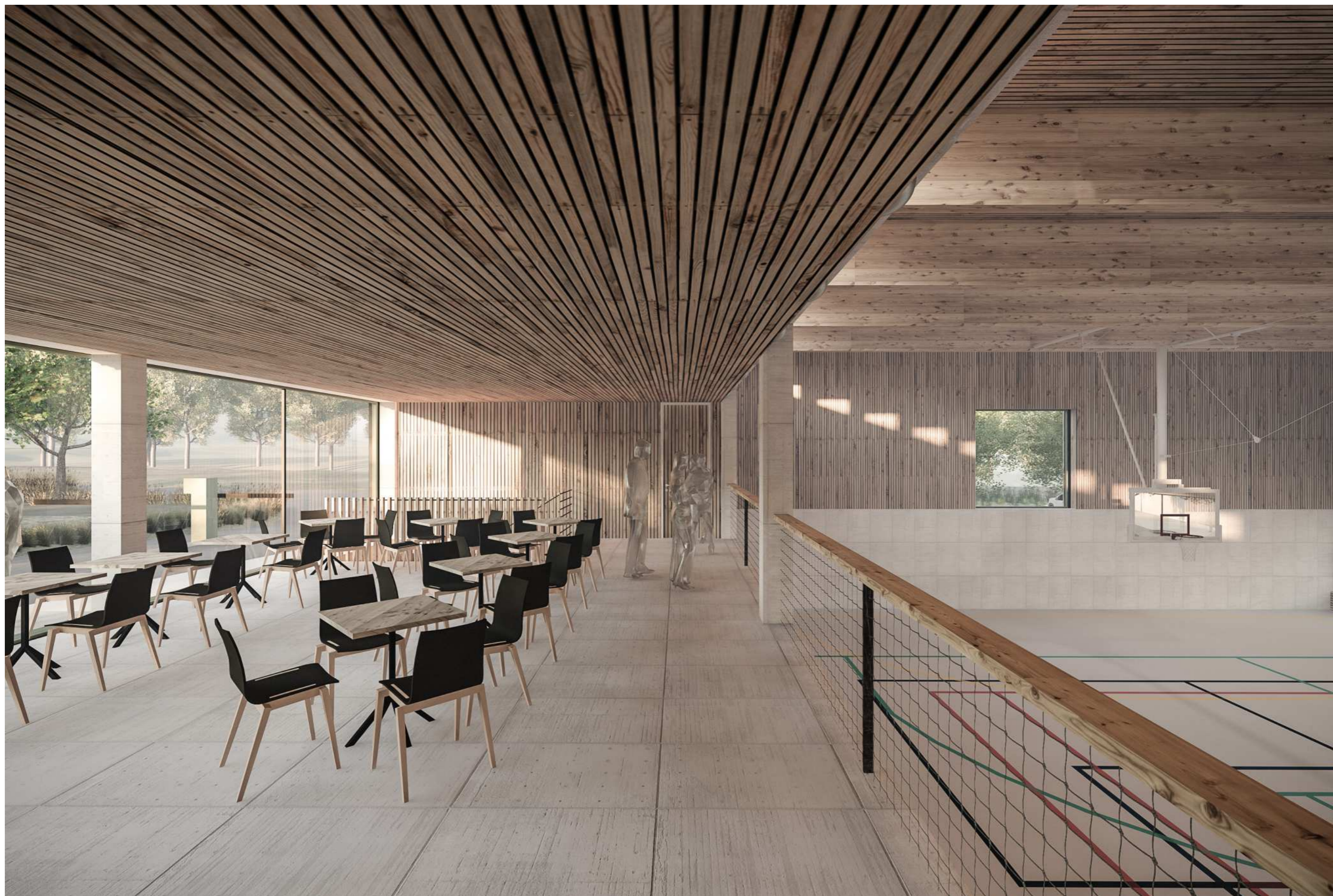




vizualizace interiér | hrací plocha, pohled na dvoupodlažní část



vizualizace interiér | dvoupodlažní část, divácká zóna s bufetem



vizualizace interiéru | divácká zóna s bufetem



vizualizace interiéru | divácká zóna s bufetem



vizualizace interiér | hrací plocha z horní pavlače







vizualizace interiér | vstupní foyer

